

Beleid Veiligheid & Gezondheid

Locatie Geldropsewijk 2A

Kinderdagverblijf



Auteurs	Kinderdagverblijf Pumpulinchi
Contactgegevens	Adres: Geldropsewijk 2A, 5672 AC Nuenen Telefoon: 06-26077775 E-Mail: kdvpumpulunchi@live.nl
LRKP-nummer	
Versie en Datum	Versie 5
Geschreven	Augustus 2021
Herzien	Maart 2022, juli 2024, oktober 2024, januari 2025

Kinderdagverblijf

Pumpulunchi

Inhoudsopgave

Inleiding	5
<i>Missie</i>	5
<i>Visie</i>	5
<i>Doel</i>	5
De locatie	6
<i>Begane grond</i>	6
<i>1e verdieping</i>	6
<i>Inrichting</i>	7
Beleidscyclus	7
<i>Actualiseren en borging veiligheid- en gezondheidsbeleid</i>	7
<i>Preventiemedewerker</i>	7
De preventiemedewerker van Kinderdagverblijf Pumpulunchi:	8
<i>Communicatiebeleid</i>	8
Communicatie intern	8
Communicatie extern	8
Geïventariseerde kleine risico's	9
<i>Huisregels m.b.t. de veiligheid</i>	9
<i>Huisregel m.b.t. de gezondheid</i>	10
Geïventariseerde grote risico's	11
<i>Fysieke veiligheid</i>	11
Vallen van hoogte	11
Verstikking	12
Vergiftiging	13
Verbranding	14
Verdrinking	14
Snijden	15
Verongelukken	15
Protocol uitstapjes	15
Vermissing	16
Protocol vermissing	17
Elektrocutie	18
<i>Sociale veiligheid</i>	18
Grensoverschrijdend gedrag	18
Vertrouwenspersoon	20
Het vier-ogenbeleid	20
Aannamebeleid nieuwe medewerkers	20
Verklaring Omtrent het Gedrag (VOG) en continue screening	21
Stappenplan handelen na grensoverschrijdend gedrag	21
Kinder mishandeling	21
Meld-, overleg- en aangifteplicht in de kinderopvang (MOA)	21
Stappenplan handelen na vermoedens van kindermishandeling	22
Omgangsregels	23
<i>Gezondheid</i>	23
Overdracht ziektekiemen	24

Beleid handhygiëne	24
Beleid hoesten en niezen.....	25
Beleid voedselbereiding.....	26
Beleid zuigelingenvoeding	26
Een ongezond binnenmilieu	27
Afspraken gebruik van producten met vluchtige stoffen	28
Ventilatiebeleid.....	28
Beleid beheersing binnenklimaat	29
Schoonmaakbeleid.....	29
Een ongezond buitenmilieu	29
Werkinstructie Gebruik zwembadjes.....	29
Werkinstructie zandbak	30
Hitteprotocol	30
Verkeerd toedienen medicijnen	30
Beleid Medicijnverstrekking	31
Ziektebeleid	32
Onjuiste huid en wondverzorging	33
Afspraken over wondverzorging	33
Werkinstructie hoe om te gaan met bloed?	33
Oververhitting	34
Wiegendood	34
Beleid wiegendood	34
Calamiteitenbeleid	35
<i>De achterwachting</i>	35
Achterwachting KDV.....	36
<i>Stappenplan handelen na voorval</i>	36
Ongevallen registratie	36
EHBO.....	37
Klachtenregeling	37
<i>Stap 1: Interne klachtenreglement, klacht indienen</i>	37
<i>Stap 2: Contact opnemen met Klachtenloket Kinderopvang</i>	38
<i>Stap 3: Klacht indienen bij Geschillencommissie Kinderopvang</i>	38
Rapportage Risico-Inventarisaties	38
<i>Rapportage Veiligheid</i>	38
Rapportage Entree.....	38
Rapportage Slaapkamers	40
Rapportage groepsruimte	41
Rapportage Buitenruimte	44
Rapportage Sanitair kinderen	46
Rapportage Sanitair Volwassenen	47
Rapportage Keuken	47
Rapportage Omgeving	48
<i>Rapportage Gezondheid</i>	49
Rapportage Gezondheidsrisico's door overdracht ziektekiemen	50
Rapportage Gezondheidsrisico's als gevolg van het binnenmilieu.....	52
Rapportage Gezondheidsrisico's als gevolg van het buitenmilieu	53
Rapportage Gezondheidsrisico's ten gevolge van (het uitblijven van) medisch handelen	54
<i>Actielijsten</i>	56
Openstaande acties veiligheid	56

Openstaande acties gezondheid	56
Toestemming formulier uitstapjes	57

Inleiding

Voor u ligt het beleidsplan Veiligheid en Gezondheid van **Kinderdagverblijf Pumpulunchi**. Het doel van dit beleidsplan is om duidelijk te maken hoe wij werken om medewerkers en onze kinderen een zo veilig en gezond mogelijke werk-, speel-, leer en leefomgeving te bieden.

Aan de hand van dit beleidsplan streven wij om kinderen te beschermen tegen grote risico's en leren wij hun omgaan met kleine risico's. Deze risico's zijn in kaart gebracht na gesprekken met bezoekers van het buurthuis, medewerkers en de ouders.

Alle medewerkers, stagiaires en vrijwilligers dienen op de hoogte te zijn van dit plan en moeten het in de praktijk toepassen.

Syndra Osepa leidinggevende en houder van **Kinderdagverblijf Pumpulunchi**. Is verantwoordelijk voor de uitvoering van het Beleid Veiligheid & Gezondheid. Zij is ook eindverantwoordelijke voor het beleidsplan Veiligheid & Gezondheid.

Een beleid komt in de praktijk echter pas goed tot zijn recht als alle medewerkers zich betrokken voelen en het beleid uitdragen. In het hoofdstuk over ons beleidscyclus beschrijven wij hoe wij het beleid actualiseren.

Missie

De missie van **Kinderdagverblijf Pumpulunchi** is de basis van het pedagogisch beleid: **Kinderdagverblijf Pumpulunchi** is een kwaliteitsbewuste en maatschappelijk verantwoorde dienstverlener, die op een professionele en pedagogisch verantwoorde wijze ontwikkelingsmogelijkheden biedt aan kinderen.

Visie

In een sfeer van veiligheid, geborgenheid en structuur het kind begeleiden zodat ieder op zijn of haar unieke wijze tot groei en ontwikkeling kan komen. Het kind staat centraal en is het uitgangspunt van ons handelen.

Onze primaire doelstelling is het bieden van opvang in een huiselijk gecreëerde omgeving aan kinderen van 0 tot 12 jaar. En het begeleiden van elk kind op weg naar hun zelfstandigheid. Het kind moet zich veilig, vertrouwd en "thuis" voelen. Met de naam **Kinderdagverblijf Pumpulunchi** willen wij de liefdevolle kinderopvang uitstralen. Pumpulunchi' is Papiaments voor 'lief en schattig'. Goede opvang komt tegemoet aan de basisbehoeften van kinderen in welbevinden en ontwikkeling. Welbevinden is een basisbehoefte van kinderen van waaruit ze zich kunnen ontwikkelen. Wij willen aan deze basisbehoefte voldoen door het uitvoeren van dit pedagogisch beleidsplan.

Doel

Bij **Kinderdagverblijf Pumpulunchi** staat het kind centraal. De omgeving en het kind beïnvloeden elkaar. De ontwikkeling van het kind wordt gestimuleerd door de wisselwerking tussen al in aanleg aanwezige ontwikkelingsmogelijkheden en prikkels uit de omgeving. Door te leren van de ervaringen die het kind in de omgeving opdoet, ontwikkelt het zich. Ieder kind leert op zijn eigen unieke manier. Elk kind is uniek.

De ontplooiing van elk kind is anders. Het kind moet als een uniek individu geaccepteerd, gewaardeerd en gerespecteerd worden.

Om onze doelen te bewerkstelligen, moeten alle medewerkers zich verantwoordelijk voelen hiervoor. Wij moeten met z'n allen bewust worden van de mogelijke grote en kleine risico's, met als doel een veilige en gezonde omgeving te creëren voor onze kinderen en eenieder die het kinderdagverblijf bezoekt.

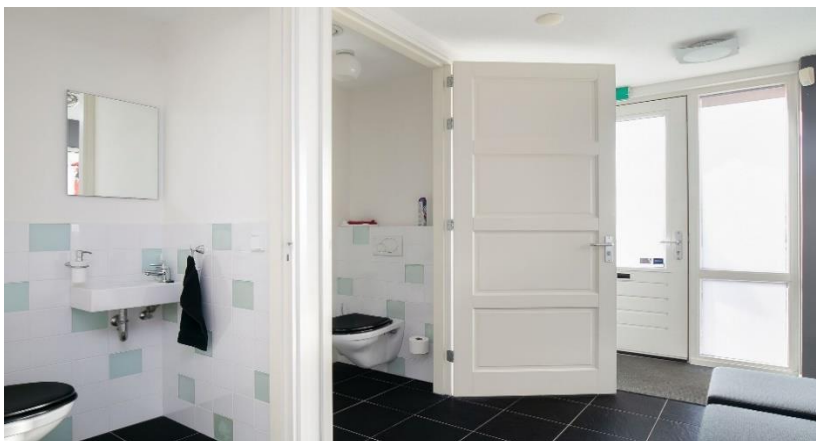
Voor een uitgebreider beschrijving van de missie, visie en doel verwijs ik u naar het Pedagogisch Beleidsplan.

De locatie

Het pand ligt in de wijk Geldropsedijk. Op loopafstand zijn er verschillende speeltuinen, boerderijen, scholen. Kinderdagverblijf Pumpulunchi Geldropsedijk is gevestigd in een modern bedrijfsgebouw, nabij het centrum van Nuenen gelegen.

Het bouwjaar is ± 2008. De begane grond bedraagt ± 94 m² en de eerste verdieping bedraagt ± 39 m². Het kinderdagverblijf is gelegen op een goede locatie, aan een ventweg van een doorgaande weg.

Wij proberen constant voor een omgeving te zorgen waarin de kinderen voldoende uitdaging aangeboden krijgen. Zowel binnen als buiten. De pedagogisch medewerkers zorgen ervoor dat de kinderen zich vrij kunnen bewegen en zo in staat zijn om zich zo optimaal en ongedwongen te ontwikkelen door te doen en te ontdekken. De locatie voldoet aan de wettelijke veiligheidseisen en beschikt over de juiste vergunningen.



Begane grond

Entree. De hal is voorzien van de meterkast, garderobe, tegelvloer, spuitwerkplafond, trapopgang naar de 1e verdieping en toegang tot een ingebouwde kast onder de trapopgang. Twee gedeeltelijk betegelde toiletten. Beide voorzien van een wandcloset en

fonteintje.

In de hal gesitueerde kitchenette met spoelbak, koelkast en close-in boiler.

Alle beneden ruimtes zijn voorzien van airco-unit.

Vanuit de hal toegang tot de bijbehorende buitenruimte/ zij tuin welke voorzien is van een poort. Waardoor je vanaf de straat de tuin kunt betreden.

1e verdieping

Gedeeltelijk betegelde toiletruimte voorzien van wandcloset en fonteintje.

Een kantoortje waar een printer aanwezig is en die ook als pauzeruimte gebruikt wordt.

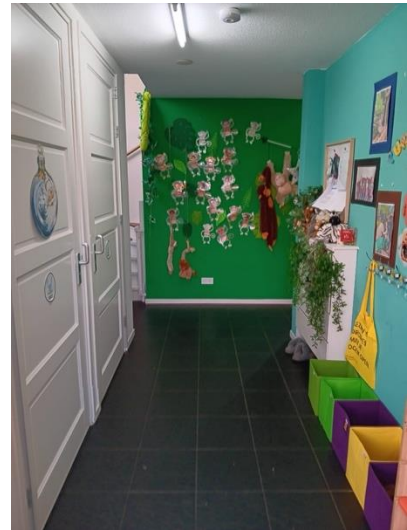
Groepsruimte met tapijt die gebruikt wordt als vergaderruimte.

In de kantooruimte is er toegang tot ingebouwde kast met daarin de cv-ketel en de unit voor de mechanische ventilatie.

Inrichting

Kinderdagverblijf Pumpulunchi Geldropsewijk beschikt over 94 m² binnenruimte. Er is voor elk kind tenminste 3,5 m² speelruimte aanwezig. De groepsruimte binnen is kindvriendelijk ingericht en in overeenstemming met het aantal op te vangen kinderen. De ruimte is zo ingericht dat alle leeftijdsgroepen zich er thuis voelen. Een inrichting aangepast op de leeftijd van 0 tot 4 jaar.

Daarnaast is er een aangrenzende buitenruimte beschikbaar die beschikt over tenminste 3 m² buitenspeelruimte per kind. De buitenruimte is voorzien van een hek. Ook hier is de ruimte zo ingericht dat alle leeftijdsgroepen zich er kunnen vermaken. De kinderen kunnen zich met los materiaal in de tuin vermaken.



Beleidscyclus

Voor opening van de locatie hebben wij het Beleid Veiligheid & Gezondheid geschreven. Onze beleidscyclus zijn we gestart met een uitgebreide risico-inventarisatie. Deze is uitgevoerd door de houder die hierbij ondersteund is door een externe pedagogisch beleidsmedewerker.

In januari 2025 hebben wij ons beleid veiligheid & gezondheid helemaal herzien vanuit een nieuwe risico-inventarisatie veiligheid en gezondheid. Op basis van de uitkomsten van de risico-inventarisatie, hebben wij een Rapport Gezondheid en een Rapport Veiligheid geschreven.

Het doorlopen van de cyclus duurt gemiddeld een jaar. Ieder jaar zullen wij ons beleid veiligheid & gezondheid onder begeleiding van de externe pedagogisch beleidsmedewerker herzien. Zij gebruikt hiervoor een spelvorm waarmee zij het team laat nadenken over alle mogelijke risico's en zo evalueert of er nog aanpassingen en aanvullingen in het beleid nodig zijn.

Actualiseren en borging veiligheid- en gezondheidsbeleid

Het veiligheids- en gezondheidsbeleid is een levend document. Dat betekent dat het beleid nooit af is en bij veranderingen binnen **Kinderdagverblijf Pumpulunchi** zoals constatering, verbouwingen of bij incidenten/ (bijna) ongevallen, dan wordt het beleidsplan aangepast. Op basis van de evaluaties tijdens het team overleggen wordt het beleidsplan Veiligheid & Gezondheid bijgesteld.

Preventiemedewerker

De preventiemedewerker adviseert over veiligheid en gezondheid en dus ook over BHV. De preventiemedewerker kan en mag ook bhv'er zijn, maar dat hoeft niet.

De drie wettelijke taken van een preventiemedewerker zijn:

- Het (mede) opstellen en uitvoeren van de risico-inventarisatie en -evaluatie (RI&E).
- Het adviseren en nauw samenwerken met de ondernemingsraad/ personeelsvertegenwoordiging over de te nemen maatregelen voor een goed arbeidsomstandighedenbeleid.
- Deze maatregelen (mede) uitvoeren.

De preventiemedewerker van Kinderdagverblijf Pumpulunchi:

Naam	Syndra Osepa
Telefoonnummer	06-26077775

Communicatiebeleid

Communicatie intern

Met het team bespreken wij de voortgang van het beleid veiligheid & gezondheid en het pedagogisch beleidsplan en evalueren deze tijdens de teamoverleggen. Dit om continu in gesprek te blijven over het beleid. Zo blijven we scherp op onze werkwijzen en kunnen we bij veranderingen in de omgeving of situatie, zoals bij verbouwingen of veranderingen in de inrichting, direct controleren of het beleid al dan niet moet worden aangescherpt.

Wij werken met een jaarplanning waarin wij jaarlijks de teamvergaderingen inplannen en vastleggen.

Vast onderdeel van het teamoverleg is ook het doornemen van de signalenlijst uit de meldcode om te zien of wij geen signalen missen. En vast onderdeel is grensoverschrijdend gedrag.

Communicatie extern

Wij hebben ons Beleidsplan Veiligheid & Gezondheid geplaatst op de website. Ouders kunnen op locatie de map Veiligheid & Gezondheid inzien waarin alle documenten behorende bij ons Beleid Veiligheid & Gezondheid zitten.

Wanneer ouders vragen hebben, dan worden deze zo mogelijk ter plekke beantwoord.

Wanneer deze vraag voor meerdere ouders interessant is, wordt deze tevens in de nieuwsbrief opgenomen.

Bij het jaarlijks herzien van ons Beleid Veiligheid & Gezondheid, zullen wij de oudercommissie betrekken en hen om advies vragen.

Wanneer wij geen oudercommissie hebben, maken wij gebruik van alternatieve ouderraadpleging. Wij zullen dan in een nieuwsbrief aan de ouders melden dat het beleid is herzien zodat ouders de gelegenheid krijgen om hier advies op te geven.

Momenteel hebben wij geen oudercommissie.

Geïnteriseerde kleine risico's

Onze missie is een zo veilig en gezond mogelijke opvang te bieden. Wij willen ongelukken en ziektes daar waar mogelijk voorkomen. Maar uitsluiten van alle ongevallen en ziektes is niet mogelijk. Door kinderen huisregels te leren, minimaliseren wij de kleine risico's.

Aan de hand van onze Risico Inventarisatie Veiligheid & Gezondheid met de methode van Stichting Consument en Veiligheid als uitgangspunt, een instrument ontwikkeld in samenwerking met GGD-Nederland en het ministerie van SZW, hebben wij alle kleine risico's in kaart gebracht en hebben wij in onze huisregels afspraken opgenomen waarmee wij de kleine risico's minimaliseren.

Iedere discipline heeft een eigen risico-inventarisatie. Zo zijn er op het kinderdagverblijf meer valrisico's omdat er meer hoog meubilair aanwezig is zoals een hoge box, boven bedjes en kinderstoelen.

Wij hebben voor het kinderdagverblijf geschreven aan de hand van de geïnteriseerde risico's aan de hand van de methode speciaal voor kinderdagverblijven. Op de groepen bespreken de pedagogisch medewerkers dagelijks spelenderwijs de huisregels. Bijvoorbeeld tijdens kringgesprekken. Ook helpen ze kinderen de huisregels te onthouden door te zeggen; Bij Pumpulunchi lopen we rustig binnen. Buiten mogen we rennen'.

Bij de intake nemen wij met de ouders onze huisregels door zodat zij ook weten welke huisregels er gelden op Kinderdagverblijf Pumpulunchi.

Nieuwe medewerkers moeten tijdens de inwerkperiode het pedagogisch beleidsplan en het beleid veiligheid & gezondheid goed doornemen. Van hen wordt verwacht dat zij onze geldende huisregels snel eigen maken.

Huisregels m.b.t. de veiligheid

- Droog de vloer wanneer die nat is.
- Binnen mag niet met speelgoed en spullen gegooid worden.
- Controleer of planten giftig zijn voor je ze plaats op de opvang.
- Leer kinderen dat ze niet voor de ramen en deuren mogen spelen.
- Binnen lopen we.
- Controleer dagelijks de meubels op aanwezigheid van splinters.
- Leer kinderen dat ze niet in de kasten mogen klimmen.
- Controleer het speelgoed dagelijks op veiligheid tijdens het opruimen van de groepsruimte.
- Let op dat je het poppenhuis niet te hoog plaatst.
- Controleer het aanwezige buitenmateriaal dagelijks op veiligheid.

- Maak afspraken over waar ruimte is voor druk spel en waar de baby's rustig op de grond mogen kruipen.
- Kinderen mogen niet in de schuur komen.
- We leren kinderen dat ze niet op de omheining mogen klimmen.
- Plassen die blijven staan vegen we weg.
- We controleren de directe omgeving voor het pand als we aankomen op het werk en verwijderen zwerfafval.
- Leer kinderen dat ze niet op het hek mogen klimmen.
- Geef oneffenheden in de bestrating door aan de houder zodat er actie ondernomen kan worden.
- Veeg plassen die blijven staan weg als je met de kinderen buiten gaat spelen.
- Maak afspraken waar ruimte is voor druk spel en waar ruimte is voor rustig spel.

Huisregel m.b.t. de gezondheid

- Ieder kind eigen washand of gebruik toetenpoetsers die na gebruik weggegooid worden. We gebruiken 1 snoetenpoetsers per kind.
- Hou er toezicht op dat kinderen de handen wassen na wc-bezoek.
- Na verschonen worden luiers direct weggegooid.
- Geen speelgoed mee naar wc.
- Ieder kind krijgt eigen, bord, beker en bestek tijdens de maaltijden.
- Elke dag schone vaatdoek. En zichtbaar vuile of natte theedoeken eerder vervangen.
- Kinderen mogen alleen hun eigen fopspeen in.
- Ieder kind eigen bed, wassen 60 graden.
- We werken met een bedjes indeling. Beddengoed wordt niet gedeeld.
- Verkleedkleding, stoffen speelgoed en knuffels maandelijks machinaal op 60 °C of langste programma op 40 °C wassen.
- Wij gebruik geen verf, vlekkenwater of boenwas want die kunnen veel vluchtige stoffen afgeven. Wij gebruik geen sterk geurende producten, kies ook reinigingsmiddelen met zo weinig mogelijk geur.
- Leer kinderen dat ze binnen zachtjes praten.
- Binnen mogen geen huiddieren komen.
- Bij aanschaf van planten rekening houden met allergien van kinderen die bekend zijn.
- Na bezoek aan groep worden de kinderen gecontroleerd op teken. Vooral de warme plekken zoals de luierstreek.
- Leer kinderen dat zij niet naar wespen of bijen moeten slaan, ze zullen juist dan steken. Wij geven we zelf het goede voorbeeld.
- Wij kleden kinderen passend bij de temperatuur aan en hebben reservekleding. Bij extreem koud weer blijven wij binnen.
- Bij ongedierte schakelen wij een professioneel bedrijf in.
- Wanneer de lucht buiten niet goed ruikt, blijven we binnen.
- Wij maken de thermometer voor elk gebruik schoon met water en zeep
- Wij desinfecteren de thermometer na gebruik.
- Zalf brengen wij aan met een handschoen.

Geïntervieweerde grote risico's

In dit hoofdstuk beschrijven we de belangrijkste grote risico's die op onze locatie kunnen leiden tot ernstige ongevallen, incidenten of gezondheidsproblemen. We hebben de risico's onderverdeeld in drie categorieën;

- 1) Fysieke veiligheid
- 2) Sociale veiligheid
- 3) Gezondheid

Per categorie hebben we de belangrijkste risico's binnen onze opvang benoemd met de daarbij behorende maatregelen die wij hebben genomen om het risico tot het minimum te beperken.

Voor de overige risico's verwijzen we naar het Rapport Veiligheid en het Rapport Gezondheid waarin de complete risico-inventarisatie is opgenomen die januari 2025 is uitgevoerd.

Fysieke veiligheid

Ten aanzien van fysieke veiligheid hebben we de volgende risico's gedefinieerd als grote risico's:

Vallen van hoogte

De volgende scenario's zijn als groot risico aangemerkt in de risico-inventarisatie:

- 6. Kind valt van de trap af
- 29. Kind klimt uit bed en valt
- 72. Kind valt tijdens het in of uit de kinderstoel klimmen
- 73. Kind valt uit de kinderstoel
- 74. Kind valt met kinderstoel en al om doordat het zich afzet tegen de tafel
- 126. Kind draait zich van aankleedtafel af
- 129. Kind valt van het trapje van de aankleedtafel
- 130. Kind klautert zonder toezicht op de aankleedtafel

Wij hebben de volgende maatregelen genomen en afspraken vastgelegd om het risico op vallen van hoogte te verkleinen:

- We hebben de volgende afspraken gemaakt m.b.t. de trap:
Kinderen mogen alleen onder begeleiding van de pedagogisch medewerker mee naar boven. Er mag 1 kind per keer mee.
 - Er is een dichte trap.
 - Er is een trapleuning.
 - De treden zijn voorzien van halve maantjes tapijt voor extra grip.
 - Bij de intake verzoeken wij de ouders om de trapveiligheidsdoek goed te sluiten.

- De pedagogisch medewerker loopt achter het kind de trap op en voor het kind de trap af en begeleid het tijdens het lopen.
- We hebben de volgende afspraken gemaakt m.b.t. de duobedjes:
 - Kinderen mogen alleen onder begeleiding in de slaapkamer komen.
 - Kinderen klimmen onder begeleiding in de bedjes.
 - De deurtjes worden gecontroleerd of ze goed dicht zitten, voor de slaapkamer verlaten wordt.
 - Het beleid van het kinderdagverblijf is om het kind op de rug te laten slapen in verband met wiegendood. Mocht de wens van de ouders anders zijn dan tekenen zij hiervoor een verklaring.
 - De medewerkster houdt toezicht op de slapende kinderen door middel van een babyfoon met camerafunctie en geluidsfunctie. Bovendien lopen zij ieder half uur de slaapkamer in om te zien of alles goed gaat.
 - Baby's die nog korte hazenslaapjes doen, laten we liggen in de box en daar houden we extra toezicht op. Wij proberen de baby's over te leggen in een bedje in de slaapkamer.
- We hebben de volgende afspraken gemaakt m.b.t. de kinderstoelen:
 - Begeleid de kinderen tijdens het in en uit de kinderstoel klimmen.
 - Er mogen alleen kinderen in de kinderstoelen zitten wanneer er een pedagogisch medewerker bij de kinderen zit.
 - Plaats de kinderstoel zo dat kinderen zich niet af kunnen zetten van de tafel.
- We hebben de volgende afspraken gemaakt m.b.t. de aankleedtafel:
 - De aankleedtafel staat tegen de muur.
 - De pedagogisch medewerker houdt contact met het kind wanneer het kind op het aankleedkussen ligt.
 - Zorg dat alle verzorgingsmaterialen klaarliggen op het moment dat je een kind gaat verschonen.
 - Plaats het trapje terug na gebruik.
 - De kinderen gaan onder begeleiding naar de aankleedtafel op de gang.
 - Kinderen mogen onder begeleiding op de aankleedtafel klimmen.
- We werken volgens het Beleid wiegendood. Zie pagina 33-34 van dit document.

Verstikking

De volgende scenario's zijn als groot risico aangemerkt in de risico-inventarisatie:

- 27. Kind stopt kleine voorwerpen in de mond
- 31. Kind raakt verstrikt in de koordjes van de raamdecoratie of in het hemeltje
- 78. Kind stopt kraaltjes of ander klein speelgoed in de mond
- 79. Speengedeelte wordt van fopspeen afgebeten en kind krijgt deze achter in de keel
- 80. Kind krijgt koordje om de nek
- 90. Kind verslikt zich in stukje eten

Koorden aan kleding, koorden van de raamdecoratie en spenenkoorden, kleine voorwerpen en leveren het grootste verstikkingsgevaar. Daarnaast is er altijd een kans op verstikking tijdens het eten.

Wij hebben de volgende maatregelen genomen en afspraken vastgelegd om het risico op verstikking te verkleinen:

- Controleer de gang en groepsruimte dagelijks op kleine voorwerpen.

- Speelgoed met kleine onderdelen wordt aan tafel onder toezicht van een pedagogisch medewerker gedaan.
- Dit wordt bij voorkeur gepakt wanneer de jongere kinderen tussen de middag liggen te slapen.
- Zorg dat het koord buiten het bereik van de kinderen hangt. Bind de koorden van de raamdecoratie hoog op.
- De fopspenen worden in de tas gedaan zodra het kind deze niet meer nodig heeft.
- Fopspenen mogen niet voorzien zijn van spenenkoord.
- Kinderen zitten als ze eten.
- We leren kinderen dat ze niet met een volle mond mogen praten.
- Kinderen krijgen geen voedingsmiddelen waar zij nog niet aan toe zijn. Een baby of jonge dreumes krijgt bijv. geen stukjes appel, maar gepureerd. Voor de kleinere kinderen wordt het brood in kleine stukjes gesneden zodat er geen stikgevaar is.
- We snijden ronde producten door het midden zoals snoeptomaatjes en druiven.
- Als de medewerkster met de kinderen aan tafel zit, zorgt zij ervoor dat alle kinderen voldoende ruimte hebben en dat zij zelf op een centrale plek zit. Zo kan zij alle kinderen bedienen en houdt het overzicht op allen. De medewerkers zitten aan de koppen van de tafel.

Vergiftiging

De volgende scenario's zijn als groot risico aangemerkt in de risico-inventarisatie:

24, 64, 137. Kind drinkt van schoonmaakmiddel

26. Kind eet sigaretten of medicijnen uit de tas van een ouder of leidster

134. Kind heeft toegang tot lotions, alcohol of schoonmaakartikelen

135, 138. Kind eet van toiletblokjes

De aanwezigheid van schoonmaakmiddelen en mogelijk aanwezige sigaretten en medicijnen in de tassen van medewerkers leveren een vergiftigingsgevaar. Wij hebben geen giftige planten op de groep en in onze buitenruimte.

Wij hebben de volgende maatregelen genomen en afspraken vastgelegd om het risico op vergiftiging te verkleinen:

- Bewaar schoonmaakmiddelen buiten het bereik van kinderen. Deze worden opgeborgen op de hoge plank in de slaapkamer.
- Bewaar tassen buiten het bereik van de kinderen in een afgesloten kast. De kast staat boven.
- Plaats schoonmaakmiddelen en verzorgingsproducten buiten het bereik van de kinderen bij de commode. Deze zijn in het vakkennet opgeborgen. Ook boven op de plank zijn er manden waarin de verzorgingsproducten bewaard worden.
- Maak geen gebruik van toiletblokjes.

Verbranding

De volgende scenario's zijn als groot risico aangemerkt in de risico-inventarisatie:

- 85. Kind brandt zich aan warmwaterkraan
- 86. Thee van de leidster komt over kind heen
- 143. Kind loopt brandwonden op door de waterkoker over zich heen te trekken.
- 145. Kind brandt zich aan heet water
- 146. Kind krijgt hete thee over zich heen

De aanwezigheid van radiatoren, heetwaterbronnen, een waterkoker, een kookplaat en mogelijk aanwezige lucifers en aanstekers leveren een verbrandingsgevaar.

Om dit risico te beperken hebben wij de volgende gebruikersafspraken gemaakt:

- Plaats geen opstapje voor de kraan in de keuken.
- De kinderen wassen hun handen bij de kindertoiletten.
- Laat de koudwaterkraan doorlopen na gebruik heet waterkraan.
- Er wordt geen gebruik gemaakt van tafelkleden. De medewerkers zetten hun thee, koffie en/of andere hete dranken nooit op tafel in de groep maar altijd hoog zodat kinderen dit niet om kunnen stoten of kunnen pakken. Pas wanneer de hete drank lauw is mag deze op de tafel gezet worden.
- Sluit het hekje naar de keuken (kitchenette).
- Plaats de waterkoker achter op het aanrecht.
- Bewaar heet water in een thermoskan en gooi de waterkoker leeg.
- Plaats geen opstapmogelijkheden voor de wasbak.
- Plaats hete dranken achter op het aanrecht. Leng thee aan met een beetje koud water.



Verdrinking

Het volgende scenario is als groot risico aangemerkt in de risico-inventarisatie:

- 124. Kind raakt te water

De aanwezigheid van open water in de omgeving en gebruik van zwembadjes levert een verdrinking.

Kinderdagverblijf Pumpulunchi Geldropedijk ligt niet direct aan een open water.

Zie bijgevoegde foto:

Om dit risico te beperken hebben wij de volgende gebruikersafspraken gemaakt:

- Bij vermissing, zoek eerst bij open water in de buurt.
- Wanneer er badjes opgezet worden, dient er altijd toezicht te zijn op de badjes.
- We vullen het badje met een klein laagje water.

Snijden

Het volgende scenario is als groot risico aangemerkt in de risico-inventarisatie:

147. Kind snijdt zich aan een mes

Wij hebben de volgende maatregelen genomen en afspraken vastgelegd om het risico op snijwonden te verkleinen:

- Plaats scherpe messen buiten het bereik van de kinderen. Bijvoorbeeld in een hoog keukenkastje.

Verongelukken

De volgende scenario's zijn als groot risico aangemerkt in de risico-inventarisatie:

152. Kind moet oversteken tussen geparkeerde auto's

154. Kind raakt betrokken bij een ongeval bij een uitstapje buiten de deur

Wij hebben de volgende maatregelen genomen en afspraken vastgelegd om het risico op verongelukken te verkleinen:

- We steken niet over tussen geparkeerde auto's.
- We maken gebruik van de zebrapaden.
- We kiezen de veiligste looproute boven de snelste route.
- We volgen ons Protocol uitstapjes om het risico te verkleinen.

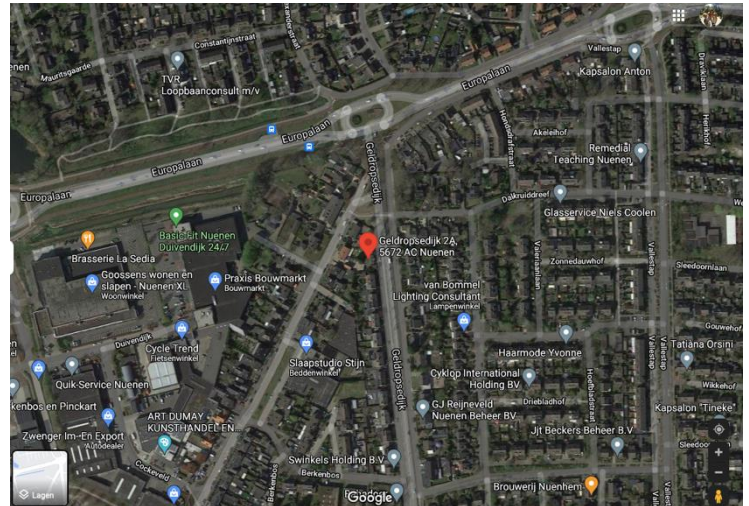
Protocol uitstapjes

Het ondernemen van uitstapjes en het buiten spelen brengt een risico op weglopen met zich mee. Binnen Pumpulunchi hechten wij veel waarde aan de mogelijkheid voor kinderen om buiten te spelen en verblijven.

De kinderen zijn bij ons WA verzekerd, welke ook geldt tijdens het buitenspelen, wandelen en maken van uitstapjes.

Wij hebben bij Pumpulunchi verschillende uitstapjes: -spontane
-geplande

Het komt vaak voor dat de pedagogische medewerker spontaan met de kinderen naar de kinderboerderij, markt of een speelpark gaan. Op zulke momenten worden de ouders via de whatsapp op de hoogte gebracht waar hun kinderen spelen of bevinden.



De geplande uitstapjes zijn meestal thematisch gebonden en worden ouders minstens een maand van tevoren hiervan op de hoogte gebracht.

Zo kunnen de kinderen onder begeleiding van de pedagogisch medewerkers een ritje met de trein maken naar aanleiding van het thema vervoer of beroepen. Bij de uitstapjes hebben wij als regel dat er vier kinderen per pedagogisch medewerker mee mogen. Wij maken ook graag gebruik van de hulp van ouders bij uitstapjes. Per ouder mogen er maar drie kinderen mee. Wij dragen als kinderdagverblijf te allen tijde de verantwoording over de kinderen, ook als er hulpouders meegaan. De kinderen worden bij de uitstapjes met de auto vervoerd. De auto's hebben een inzittende verzekering.

Uitstapjes aan een speeltuintje

Op 10 min loopafstand is er een speelveld en een speeltuintje. De pedagogisch medewerker neemt de kinderen mee in een bolderkar. De BKR wordt tijdens de uitstapjes gewaarborgd. Vanuit het vier-ogenprincipe worden de uitstapjes onder begeleiding van een gediplomeerde beroepskracht met en volwassenen gedaan. Dit kunnen twee gediplomeerde beroepskrachten zijn of een gediplomeerde beroepskracht met een vrijwilliger.

Uitstapje naar de sporthal

Wij mogen gebruik maken van de sporthal. Deze is op 10 minuten loopafstand. We zorgen ervoor dat de meest veilige route genomen wordt. We steken over bij de zebrapaden als die er zijn en niet tussen geparkeerde auto's. De kinderen worden vervoerd in een bolderkar of kinderwagens. Vanuit het vier-ogenprincipe worden de uitstapjes onder begeleiding van een gediplomeerde beroepskracht met en volwassenen gedaan. Dit kunnen twee gediplomeerde beroepskrachten zijn of een gediplomeerde beroepskracht met een vrijwilliger.

De gymtoestellen mogen niet gebruikt worden door ons. Spelen op gymtoestellen mag alleen onder begeleiding van een vakdocent gym. De pedagogisch medewerkers pakken los speelmateriaal zoals ballen, pionnen en hoepels. De kinderen worden begeleid door een pedagogisch medewerker en krijgt hulp van de vrijwilliger.

Buiten wandelen

De pedagogisch medewerker neemt de kinderen mee in een bolderkar. De BKR wordt tijdens de uitstapjes gewaarborgd. Vanuit het vier-ogenprincipe worden de uitstapjes onder begeleiding van een gediplomeerde beroepskracht met en volwassenen gedaan. Dit kunnen twee gediplomeerde beroepskrachten zijn of een gediplomeerde beroepskracht met een vrijwilliger.

De pedagogisch medewerkers geven aan de kinderen het goede voorbeeld bij uitstapjes buiten de deur en het wandelen. Zij houden zich aan de verkeersregels.

Bij de intake wordt er aan de ouders om toestemming gevraagd om te gaan wandelen. Dit wordt aangegeven op het formulier toestemming voor uitstapjes die de ouders bij de intake tekenen.

Grote geplande uitstapjes worden van te voren aan de ouders doorgegeven.

Vermissing

De volgende scenario's zijn als groot risico aangemerkt in de risico-inventarisatie:

28. Kind rent ongezien naar buiten

108. Kind doet het poortje van het hek open en rent de straat op

109. Het hek blijft openstaan en een kind loopt de straat op
155. Kind rent al spelend de straat op

Wij hebben de volgende maatregelen genomen en afspraken vastgelegd om het risico op vermissing te verkleinen:

- Zorg dat de poort van de buitenruimte op slot is wanneer er buiten gespeeld wordt.
- Streng deurbeleid. Wij kijken wie er aan de deur staat alvorens wij de deur opendoen.
- De pedagogisch medewerkers houden de aanwezigheid en breng- en haaltijden bij op lijsten.
- Ouders moeten altijd schriftelijk doorgeven indien het kind door iemand anders opgehaald wordt en ook een foto van de persoon toevoegen/sturen.
- Er wordt toezicht gehouden wanneer de kinderen in de speeltuinen spelen.
- Wij hanteren onderstaand **Protocol Vermissing**.

Protocol vermissing

De eerste drie risico's staan met elkaar in verband. Vandaar dat het van essentieel belang is om de ingangdeur en vooral de groepsdeur op slot te houden. Voor wat betreft de ingangdeur is dit op slot wanneer er geen andere gebruikers aanwezig zijn. De groepsdeur is altijd op slot en ouders moeten aanbellen, alvorens binnen te komen.

Om te voorkomen dat kinderen ongezien het kinderdagverblijf verlaten, is de afspraak dat de deur van de groep altijd dichtgedraaid wordt.

Ook zorgt de medewerker voor overzicht op de groep en de situatie.

Wanneer je ontdekt dat je een kind uit de groep mist kan je een aantal dingen doen die helpen het vermiste kind op te sporen. Dit betreft niet alleen het zelf zoeken naar het vermiste kind, maar ook het verzamelen van informatie over het kind en over de omstandigheden van de vermissing.

Onderneem de volgende stappen:

1. Melden bij collega en overdragen overige kinderen. Blijf kalm zodat je helder na kunt denken. Wanneer heb je het kind voor het laatst gezien? Wat was het kind aan het doen? Waar zou het mis kunnen zijn gegaan?
2. Doorzoek de ruimtes, gangen, kasten en andere ruimtes van de opvang. Roep ondertussen het kind. Kijk ook op plaatsen waar kinderen zich kunnen verbergen. Het kan voorkomen dat een kind zich verstopt en dan in slaap valt.
3. De achterwacht vragen om te helpen zoeken. Vraag de collega die niet aan het zoeken is de leidinggevende op de hoogte te brengen. Deze neemt contact op met de ouders.
4. Binnen niet gevonden, buiten zoeken. Neem een foto van het kind en je mobiele telefoon mee. Zoek buiten eerst op de plekken die een groter veiligheidsrisico leveren zoals water, putten, drukke verkeerswegen en drukke parkeerplaatsen. Vraag aan voorbijgangers of zij een kind hebben gezien.

5. Na 1 uur zoeken bel je de **politie: 0900 – 8844**.

Noteer de naam van de politiefunctionaris die je geholpen heeft aan de telefoon. En vraag wie de politiefunctionaris is die je contactpersoon zal zijn.

Wanneer het vermiste kind weer terecht is, volgen wij het volgende stappenplan:

1. Informeer je de politie als deze ingeschakeld is.
2. Informeer de overige personen die bij de vermissing betrokken waren; de ouders, de leidinggevende, de collega's.
3. Registreer de vermissing op het (bijna)ongevallen formulier om na te gaan met elkaar wat de reden van vermissing was en hoe de vermissing in de toekomst voorkomen kan worden.

Protocol buitenspelen

Het buitenspeel terrein grenst aan het kinderdagverblijf. De wettelijke eis is 3 vierkante meter per kind, dus wij gaan dagelijks met de kinderen in kleine groepjes naar buiten.

Hierdoor kunnen de kinderen allemaal gebruik maken van de tuin.

De tuin is veilig, toegankelijk en passend ingericht in overeenstemming met het aantal en de leeftijd van de op te vangen kinderen. De bolderkar wordt gedurende de openingstijd voor het pand gezet.

De kinderen spelen alleen onder toezicht van een pedagogisch medewerker buiten. Voor de buitenruimte in gebruik wordt genomen, controleren de pedagogisch medewerkers de buitenruimte op veiligheid.

Elektrocutie

De volgende scenario's zijn als groot risico aangemerkt in de risico-inventarisatie:

62. Kind komt in contact met elektriciteit

Om de kans op elektrocutie te verkleinen hebben wij de volgende maatregelen getroffen en acties ondernomen:

- Stopcontacten zijn voorzien van stopcontactbeveiliging.
- Controleer dagelijks of de stopcontactbeveiliging er nog in zitten.
- Vervang lamme stopcontactbeveiliging.

Sociale veiligheid

Ten aanzien van sociale veiligheid hebben we de volgende risico's gedefinieerd als grote risico's:

Grensoverschrijdend gedrag

Grensoverschrijdend gedrag door volwassenen of door kinderen kan een enorme impact hebben op het welbevinden van het getroffen kind. Op onze locatie heeft dit thema dan ook onze bijzondere aandacht. We hebben de volgende maatregelen genomen om grensoverschrijdend gedrag met elkaar te voorkomen en wat te doen als we merken dat het toch gebeurt:

- Tijdens team overleggen wordt over het onderwerp gesproken om zo een open cultuur te creëren waarbij medewerkers elkaar durven aan te spreken.
- Het Protocol 'kindermishandeling en grensoverschrijdend gedrag' voor de kinderopvang; De meldcode, de meld-, overleg-, en aangifteplicht en hoe om te gaan met (seksueel) grensoverschrijdend gedrag tussen kinderen onderling. Versie mei 2024, wordt nageleefd.
- In het pedagogisch beleidsplan hebben we opgenomen dat kinderen wordt geleerd hoe je met elkaar om kunt gaan waarbij respect is voor normen en waarden. Zo weten kinderen wat wel en niet toelaatbaar is, en wat gepast en ongepast gedrag is.
- Daarnaast leren we kinderen dat het belangrijk is dat ze het direct aangeven als zij bepaald gedrag ervaren dat niet wenselijk is. We helpen ze mondiger te maken op momenten dat dit nodig is.

De volgende maatregelen worden genomen om grensoverschrijdend gedrag te voorkomen:

- Alle medewerkers hebben een Verklaring Omtrent Gedrag (VOG-verklaring) en staan geregistreerd in het personenregister en zijn gekoppeld aan onze organisatie.
- We werken met een vier-ogenbeleid.
- Medewerkers kennen het vier-ogenbeleid.
- Het vier-ogenbeleid wordt goed nageleefd.
- Medewerkers spreken elkaar aan als ze merken dat het vier-ogenbeleid niet goed wordt nageleefd.
- Er zijn duidelijke afspraken hoe er gehandeld moet worden als een kind een ander kind mishandelt op de opvang.
- Medewerkers kennen de afspraken hoe er gehandeld moet worden als een kind een ander kind mishandelt op de opvang.
- Er is een Protocol 'kindermishandeling en grensoverschrijdend gedrag' voor de kinderopvang; De meldcode, de meld-, overleg-, en aangifteplicht en hoe om te gaan met (seksueel) grensoverschrijdend gedrag tussen kinderen onderling. Versie mei 2024.
- Medewerkers kennen het Protocol 'kindermishandeling en grensoverschrijdend gedrag' voor de kinderopvang; De meldcode, de meld-, overleg-, en aangifteplicht en hoe om te gaan met (seksueel) grensoverschrijdend gedrag tussen kinderen onderling. Versie mei 2024.

Ten aanzien van de ruimtes hebben wij de volgende maatregelen genomen om grensoverschrijdend gedrag te voorkomen:

- Ramen worden niet compleet dichtgeplakt met bijvoorbeeld werkjes of schilderijen.
- Speelhoeken worden niet hoger dan kind hoogte gemaakt waarbij de medewerkster de ruimte in zijn geheel kan zien.
- Er wordt op de slaapkamers gewerkt met een beeldbabyfoon die tijdens het slapen aanstaat en beluisterd wordt.

Ten aanzien van het maken van uitstapjes hebben wij de volgende maatregelen genomen om grensoverschrijdend gedrag te voorkomen:

- De medewerkers gaan minimaal met zijn tweeën weg met een groepje kinderen. Dit kan ook een gediplomeerde beroepskracht zijn die ondersteund wordt door een vrijwilliger. (Bijvoorbeeld naar de supermarkt, speeltuin, kinderboerderij, etc.)

Vertrouwenspersoon

De vertrouwenspersoon zet zich in voor medewerkers wanneer zich vervelende/intimiderende situaties op het werk voor doen. Ofwel als er grensoverschrijdend gedrag plaats vindt. De getroffen medewerkers kunnen een vertrouwenspersoon benaderen die ondersteunt en adviseert bij het nemen van stappen

Het aanstellen van een vertrouwenspersoon is een belangrijk onderdeel van het beleid om de kans op grensoverschrijdend gedrag te voorkomen.

Binnen **Kinderdagverblijf Pumpulunchi** is de houder de vertrouwenspersoon.

Naam	Syndra Osepa
Telefoonnummer	06-53537732

Het vier-ogenbeleid

Het vier-ogenbeleid wordt op de volgende manieren toegepast:

De groepen zijn vanaf de straatkant goed zichtbaar voor de omwonende. **Kinderdagverblijf Pumpulunchi** houdt zich aan de BKR.

Dagelijks wordt de locatie geopend door een gediplomeerde beroepskracht die ondersteund wordt door een vrijwilliger. De vrijwilliger roosteren wij in van 6.30 tot 9.00 uur.

Dagelijks wordt de locatie gesloten door twee volwassenen. Dit kunnen twee gediplomeerde beroepskrachten zijn of een gediplomeerde beroepskracht die ondersteund wordt door een vrijwilliger.

De pedagogisch medewerkers verlaten het pand niet tijdens de pauzes. Tijdens de pauzes nemen zij de Ipad mee zodat ze mee kunnen kijken op de groep waar hun collega alleen met de kinderen staat.

Wanneer er volgens de BKR maar een pedagogisch medewerker ingezet mag worden, werkt de pedagogisch medewerker van openen tot sluiten en wordt de pedagogisch medewerker de hele dag ondersteund door een vrijwilliger.

Het onvoorspelbare karakter van binnenkomende ouders tijdens het openen- en sluiten draagt ook bij aan het vier-ogenprincipe.

Aannamebeleid nieuwe medewerkers

De houder Syndra Osepa plant een kennismakingsgesprek met de sollicitant. In het gesprek wordt er verteld wat de visie en missie is van **Kinderdagverblijf Pumpulunchi**, wat er verwacht wordt van de medewerker, het verloop van het proces en een uitgebreide screening van de sollicitant. Het doel van dit gesprek om te kijken of de sollicitant bij **Kinderdagverblijf Pumpulunchi** past. Doorvragen is van belang in dit gesprek. De sollicitant krijgt een rondleiding en er wordt een vervolgspraak gemaakt of de sollicitant wordt afgewezen.

Er wordt vervolgens een afspraak gemaakt om de sollicitant een dagdeel mee te laten draaien bij **Kinderdagverblijf Pumpulunchi**. Het doel van het proefdraaien is om te kijken hoe de sollicitant zich gedraagt op de werkvloer. Vervolgens worden er eventueel referenties opgevraagd.

Verklaring Omtrent het Gedrag (VOG) en continue screening

Kinderen moeten in een gezonde en veilige omgeving worden opgevangen. Om deze reden stelt de Wet Kinderopvang medewerkers binnen de kinderopvang verplicht om in bezit te zijn van een Verklaring Omtrent het Gedrag (VOG).

Een VOG toont aan dat de betreffende persoon geen strafbare feiten op haar naam heeft staan die een belemmering vormen voor het werken met kinderen.

Om te garanderen dat iedereen die in de kinderopvang werkt, geen strafblad heeft, bestaat sinds maart 2013 de continue screening. In maart 2018 gaan we nog een stap verder door een personenregister voor de kinderopvang in te stellen. Daar moeten alle kinderopvangmedewerkers, gastouders, huisgenoten van gastouders, maar ook vrijwilligers, stagiaires, uitzendkrachten en vaste bezoekers van gastouders zichzelf voor inschrijven. Alleen wanneer zij een schoon strafblad hebben, mogen zij in dit register staan en alleen geregistreerde in het register mogen in de kinderopvang werkzaam zijn.

Al onze medewerkers zijn opgenomen in het Personenregister Kinderopvang en hebben wij gekoppeld aan onze organisatie voor aanvang van het dienstverband. Nieuwe medewerkers mogen pas hun eerste werkdag ingezet worden, wanneer zij zijn opgenomen in Het Personenregister Kinderopvang en wij hen gekoppeld hebben aan onze organisatie.

Stappenplan handelen na grensoverschrijdend gedrag

In de meldcode staat beschreven hoe om te gaan met grensoverschrijdend gedrag door personeel en een stappenplan wat te doen bij grensoverschrijdend gedrag tussen kinderen onderling.

Kindermishandeling

Sinds 1 juli 2013 ben je als hulpverlener verplicht om te handelen volgens de Wet Meldcode huiselijk geweld en kindermishandeling wanneer je vermoedt dat een kind wordt verwaarloosd of mishandeld. Of als het gaat over vermoedens van huiselijk geweld. En vanaf 1 januari 2019 zijn beroepskrachten die onder de werking van de Wet verplichte meldcode vallen, verplicht het afwegingskader in de praktijk te brengen.

Kinderdagverblijf Pumpulunchi heeft een aandacht functionaris kindermishandeling aangesteld. Wij werken met Protocol 'kindermishandeling en grensoverschrijdend gedrag' voor de kinderopvang; De meldcode, de meld-, overleg-, en aangifteplicht en hoe om te gaan met (seksueel) grensoverschrijdend gedrag tussen kinderen onderling. Versie mei 2024. De sector kinderopvang heeft zelfstandig een afwegingskader ontwikkelen voor het melden van signalen van kindermishandeling en heeft deze opgenomen in de meldcode speciaal voor de kinderopvang.

In deze specifiek aangepaste meldcode voor de kinderopvang staan 2 extra routes. Deze 2 routes hebben betrekking op hoe gehandeld kan worden bij vermoedens van kindermishandeling door een beroepskracht waarbij sinds juli 2013 een meldplicht van toepassing is en hoe gehandeld kan worden bij seksueel grensoverschrijdend gedrag tussen kinderen onderling.

Meld-, overleg- en aangifteplicht in de kinderopvang (MOA)

Als een medewerker van **Kinderdagverblijf Pumpulunchi** zich schuldig maakt aan een misdrijf tegen de zeden of mishandeling jegens een kind van een ouder die gebruik maakt

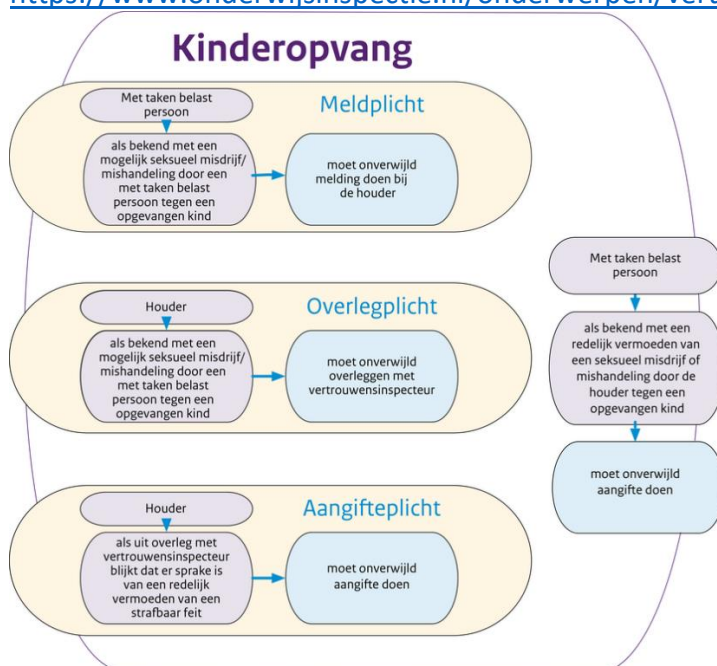
van de opvang wordt dit eerst besproken met de vertrouwensinspecteur. Als er uit het overleg blijkt dat sprake is van een redelijk vermoeden dat een persoon zich schuldig heeft gemaakt aan een dergelijk misdrijf wordt er aangifte bij een opsporingsambtenaar gedaan en wordt dit gemeld bij de vertrouwensinspecteur.

Als een medewerker van **Kinderdagverblijf Pumpulunchi** ontdekt dat een andere medewerker zich mogelijk schuldig maakt of heeft gemaakt aan een misdrijf tegen de zeden of mishandeling jegens een kind van een ouder die gebruik maakt van de opvang, stelt de medewerker de directie in kennis. Als de directie zich schuldig maakt aan de hierboven beschreven misdrijf wordt dit aan de vertrouwensinspecteur gemeld en daarna wordt er aangifte gedaan bij de opsporingsambtenaar.

De vertrouwensinspecteur onderzoekt niet of een werkgever of werknemer het misdrijf heeft gepleegd. Dat doet de politie. De vertrouwensinspecteur is bij wet uitgezonderd van de plicht om aangifte te doen en heeft een geheimhoudingsplicht. Wat de vertrouwensinspecteur precies doet, hangt af van de melding. Ook heeft de vertrouwensinspecteur een andere rol bij een melding door een werkgever dan bij een melding door een werknemer of door een ouder.

Het team van vertrouwensinspecteurs bij de Inspectie van het Onderwijs is tijdens kantooruren te bereiken op het 11 telefoonnummer 0900-1113111. Zie ook:

<https://www.onderwijsinspectie.nl/onderwerpen/vertrouwensinspecteurs>



Stappenplan handelen na vermoedens van kindermishandeling

Route 1: Bij signalen van huiselijk geweld en kindermishandeling:

- Stap 1: In kaart brengen van signalen
- Stap 2: Collegiaal consultatie en zo nodig raadplegen Veilig Thuis of een deskundige op het gebied van letselduiding.
- Stap 3: Gesprek met de ouder.
- Stap 4: Wegen van het geweld aan de hand van het afwegingskader. Bij twijfel altijd Veilig Thuis raadplegen.
- Stap 5: Beslissen over het doen van een melding en het inzetten van

dooszakelijke hulp.

Route 2: Bij signalen van mogelijk geweld of zedendelict door een medewerker
kinderopvang jegens een kind

Stap 1A: Signalen in kaart brengen.

Stap 1B: Direct melding doen van vermoeden geweld- of zedendelict door een collega jegens een kind bij houder.

Stap 2: In overleg treden met vertrouwensinspecteur.

Stap 3: Aangifte doen.

Stap 4: Handelen naar aanleiding van onderzoek van de politie.

Stap 5: Nazorg bieden en evalueren.

Route 3: signalen van grensoverschrijdend gedrag tussen kinderen
onderling

Stap 1: In kaart brengen van signalen.

Stap 2: Melden van het gedrag bij de houder/ leidinggevende.

Stap 3: Beoordelen ernst van het gedrag.

Stap 4: Maatregelen nemen.

Stap 5: Beslissen en handelen.

Stap 6: Nazorg bieden en evalueren

In de meldcode zijn de verantwoordelijkheden van de medewerkers van ons kinderdagverblijf uitgesplitst in taken en bevoegdheden.

Omgangsregels

Vanaf de peuterleeftijd krijgen kinderen steeds meer oog voor elkaar en ontstaan de eerste vriendschappen. We hebben de volgende gedragsregels vastgelegd om grensoverschrijdend gedrag tussen kinderen onderling te voorkomen:

- Zoals je eruitziet is het goed.
- Kom niet aan een ander kind als die dat niet wil.
- Maak geen dingen stuk bij het spelen.
- Als je ziet dat een kind verdrietig is, help het kind dan.
- Als een kind alleen is, vraag dan of het kind mee wil spelen.
- Als je mee wil spelen, vraag dat dan eerst
- Je mag elkaar niet uitlachen of uitschelden.
- Noem ander kinderen bij hun voornaam.
- Laat een ander kind met rust als die iets aan het doen is.
- Zit niet aan de spullen van een ander.

Gezondheid

Ten aanzien van gezondheid hebben we de volgende risico's gedefinieerd als grote risico's vanuit onze risico-inventarisatie:

- Overdracht ziektekiemen
- Een ongezond binnenmilieu

- Een ongezond buitenmilieu
- Verkeerd toedienen medicijnen
- Onjuiste wondverzorging

Overdracht ziektekiemen

1. Kind komt via ongewassen handen van medewerker in contact met ziektekiemen
4. Kind komt in contact met ziektekiemen door hoesten of niezen door medewerker
5. Kind komt in contact met ziektekiemen door hoesten of niezen door ander kind
14. Kind komt door verontreinigde verschoontafel/aankleedkussen in contact met ontlasting/urine
15. Kind komt door on(zorgvuldig)gewassen handen medewerker in contact met ontlasting/urine
18. Kind krijgt door het eten van onhygiënisch bereid voedsel ziektekiemen binnen
21. Baby krijgt ziektekiemen binnen via onhygiënisch bereide flesvoeding
22. Kind krijgt ziektekiemen binnen via onzorgvuldig gereinigde fles/speen

Om het risico op vallen van hoogte te beperken hebben wij de volgende maatregelen getroffen:

Genomen maatregelen zijn:

- We werken volgens onderstaand Beleid handhygiëne
- We werken volgens onderstaand Beleid hoesten en niezen
- We werken volgens onderstaand Beleid voedselbereiding
- We werken volgens onderstaand Beleid zuigelingenvoeding

Ziektekiemen leveren een gezondheidsgevaar.

Een belangrijk aspect van hygiëne wordt ingevuld door de voorbeeldfunctie van de medewerkster. Elke keer als zij een kind heeft verschoond of mee heeft geholpen bij een toiletbezoek, zal zij haar handen wassen (zie beleid handen wassen) en het kind hierop attenderen. Hetzelfde geldt voor het aanleren van een juiste hoest- en niesdiscipline: hand voor de mond. Immers, goed (voor)doen, doet goed volgen. Door haar handelen, leert de medewerkster de kinderen een aantal fatsoen- en hygiëneregels aan die bij kunnen dragen aan een gezond klimaat. Op deze wijze leert een kind al spelenderwijs dat dit de normale gang van zaken is.

Beleid handhygiëne

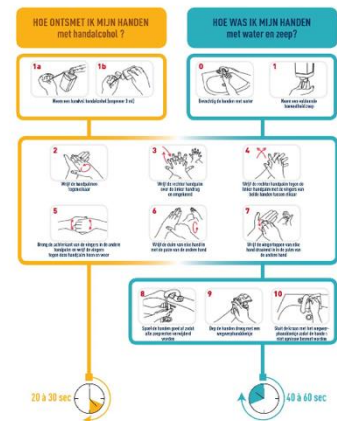
Om het risico op overdracht ziektekiemen door slechte handhygiëne te verkleinen hebben wij het volgende afgesproken:

- **Zorg voor kort geknipte nagels! Draag geen nagellak, nagelversieringen en/of kunstnagels aan de nagels. Hieronder vallen ook gel- en acrylnagels.**
- Draag zo min mogelijk sieraden.
- Was je handen:

- Voor het aanraken en bereiden van voedsel;
- Voor het eten of helpen bij het eten;
- Voor wondverzorging;
- Voor het aanbrengen van zalf of crème;
- Na hoesten, niezen en snuiten;
- Na toiletgebruik;
- Na het verschonen van een kind;
- Na contact met speeksel, snot, braaksel, ontlasting, wondvocht of bloed;
- Na contact met vuile was of afval;
- Na schoonmaakwerkzaamheden;

De kinderen wordt aangeleerd dat zij hun handen moeten wassen na de bovenstaande activiteiten.

- Handen wassen doe je als volgt:
 - Gebruik stromend water.
 - Gebruik vloeibare zeep;
 - Verdeel de zeep goed over de gehele handen.
 - Spoel de handen hierna goed schoon met water.
 - Droog de handen af aan een schone droge handdoek of aan een papieren handdoekje.



Als de handen niet zichtbaar vuil zijn, dan kunnen de handen van beroepskrachten ook ingewreven worden met een hand desinfecterend middel toegelaten door het Ctgb (Board for the Authorisation of Plant Protection Products and Biocides). Let op: een handdesinfecterend middel kan alleen gebruikt worden bij zichtbaar schone handen.

Horloges, armbanden, ringen en andere sieraden kunnen ziekteverwekkers vast houden en belemmeren een goede handhygiëne. Om dit risico te verkleinen, hebben wij het volgende met elkaar afgesproken:

- Wij dragen geen sieraden bij wondverzorging en dragen dan handschoenen.
- Wij doen de sieraden af bij het bereiden van warme maaltijden omdat deze risicovoller zijn voor overdracht ziektekiemen.

Beleid hoesten en niezen

Door hoesten en niezen, kunnen ziekteverwekkers zich verspreiden via de lucht. Als een kind deze lucht vervolgens inademt kan hij ziek worden. Door te hoesten of te niezen in de handen, kunnen de ziekteverwekkers verder verspreiden via de handen, bijvoorbeeld bij handen schudden of het aanraken van voorwerpen.

Om het risico op overdracht ziektekiemen door aan hoesten en niezen te verkleinen volgen wij de volgende hoest- en nies disciplines:

- Hanteer zelf een goede hoesthygiëne (tijdens hoesten of niezen het hoofd wegdraaien of buigen en in de kom van de elleboog);
- Leer de kinderen wat een goede nies- en hoesthygiëne is (tijdens hoesten of niezen het hoofd wegdraaien of buigen, in hun elleboog niezen of hoesten). Als blijkt dat de handen na hoesten of niezen zichtbaar vuil zijn, moeten zij hun handen wassen;
- Let erop dat kinderen met snottebellen hun neus snuiten. Gebruik voor de kinderen telkens een schone zakdoek of papieren doekjes.

- Hoest of nies in een papieren zakdoek, of in de holte van de elleboog, of anders in de mouwen.
- Gooi papieren zakdoeken na gebruik meteen weg. Pas een goede handhygiëne toe.

Beleid voedselbereiding

Om voedselinfectie of vergiftiging te voorkomen, volgen wij de voorschriften uit de [Hygiëne code voor kleine instellingen in de branches Kinderopvang, Welzijn & Maatschappelijke Dienstverlening en Jeugdzorg](#). Het is een praktijkhandleiding en een hulpmiddel om de voedselveiligheid te bevorderen zodat maaltijden en verstrekte producten kinderen, personeel dan wel cliënten niet ziek maken. De schema's uit de hygiëncode hangen in de keukenkastjes zodat het voor iedereen goed zichtbaar is.

Wij hebben een temperatuurlijst gemaakt en opgehangen bij de koelkast waarop dagelijks tussen de middag de temperatuur van de koelkast op wordt genoteerd.

In het keukenkastje hangt tevens een overzicht met allergien van kinderen.

De belangrijkste richtlijnen die wij volgen zijn;

- Medewerkers dragen zorg voor een goede handhygiëne. Handen worden gewassen voor het aanraken of bereiden van voedsel. Haar zit vast. Sieraden worden afgedaan (uitgezonderd een gladde trouwring), korte verzorgde nagels.
- Voedselbereiding en verschenken gebeurt op gescheiden plaatsen.
- De temperatuur in een koelkast mag **niet hoger zijn dan 7 °C**.
- Voedsel wordt in een schone omgeving bereid.
- Rauwe ingrediënten worden tot **minimaal 75°C in de kern verhit**.
- Restjes worden niet hergebruikt en geschild, gesneden of geprakt fruit wordt afgedekt.
- Koude gerechten (gekoelde producten) worden kort voor uitserveren uit de koeling gehaald.
- Gekoelde producten worden na aflevering of aankoop direct in de koelkast opgeborgen.
- De **datum** van openmaken wordt op de verpakking **geschreven**.
- Voor gebruik controleren wij de **houdbaarheidsdatum**.
- Ouders worden geïnstrueerd geen bederfelijke voedingsmiddelen mee te nemen of voedsel die langer dan **30 minuten buiten de koelkast** zijn geweest.
- Producten, die langer dan een half uur buiten de koelkast zijn geweest, worden binnen 2 uur opgegeten of vernietigd.
- Producten die beperkt houdbaar zijn en op vrijdag niet op zijn, worden of meegenomen of weggegooid.

Beleid zuigelingenvoeding

Baby's zijn heel kwetsbaar. Om het risico op ziektekiemen overdracht door flesvoeding te verkleinen, hebben wij onderstaande afspraken gemaakt:

Aangemaakte flesvoeding

- Accepteer alleen flesvoeding die in poedervorm wordt aangeleverd, in afgepaste hoeveelheden.
- Bewaar aangemaakte flesvoeding bij 4°C. Als aan het einde van de dag nog voeding over is deze weggooien.
- Bewaar de fles niet in de koelkastdeur omdat de temperatuur in de deur niet altijd hetzelfde is.
- Aangemaakte flesvoeding mag maximaal 1 uur buiten de koelkast blijven.
- Bewaar de poedervormige zuigelingenvoeding in blik op een droge en koele plek.

Moedermelk

- Geef ouders instructie over de behandeling van afgekolfdde moedermelk. De moedermelk moet van huis naar het kindercentrum gekoeld overgebracht worden in bijvoorbeeld een koeltas of koelbox.
- Bewaar moedermelk in de koelkast op 4°C en gebruik deze op dag van aanleveren of vries deze in (maximaal 48 uur na afkolven). Moedermelk kan twee weken in de gewone vriezer goed blijven en drie maanden bij -18°C.
- Ontdooi bevroren moedermelk altijd in de koelkast. Vries moedermelk nooit twee keer in.
- Schrijf de datum en tijdstip van ontdooien op de fles (wanneer de fles uit de vriezer wordt gehaald). Gebruik ontdooide moedermelk binnen 24 uur.

Bereiding van zuigelingenvoeding

- Maak zuigelingenvoeding klaar op een plek die strikt gescheiden is van de verschoonplek. Uit een kraan die gebruikt wordt voor handen wassen en het verschonen van kinderen mag géén water getapt worden voor zuigelingenvoeding.
- Gebruik flessen die je goed kunt schoonmaken: met een wijde opening en glad vanbinnen.
- Gebruik flessen met duidelijke maatverdeling.
- De flessen en spenen zijn kind gebonden.
- Schud de fles goed na het opwarmen en controleer de temperatuur op de pols.

Reinigen van de flessen en (fop)spenen

- Gebruik flessen en spenen die door middel van koken in water op het vuur (thermisch) schoon gemaakt kunnen worden.
- Spoel flessen en spenen direct na gebruik eerst om met koud water om bacteriegroei te stoppen.
- Maak fopspenen schoon, in bijvoorbeeld de vaatwasser, als deze vervuild zijn.
- Kook fopspenen minstens één keer per week uit.
- Haal de spenen van een fles los van de ring en stop deze met de flessen in de vaatwasser op normaal programma **of** maak de flessen en spenen schoon met afwasmiddel, heet water en een speciale afwasborstel, als er geen vaatwasser is.
- Spoel altijd goed om na het wassen en laat spenen en flessen omgekeerd drogen.
- Bewaar schone flessen en spenen op een schone en droge doek of flessenrek.

Een ongezond binnenmilieu

34. Kind verblijft in een ruimte die bedompt ruikt

- 35. Kind verblijft in een te koude ruimte
- 36. Kind verblijft in een te warme ruimte
- 48. Kind verblijft in een vervuilde ruimte doordat schoonmaak ontoereikend is
- 49. Kind verblijft in een ruimte tijdens schoonmaakwerkzaamheden
- 57. Kind droogt uit.

Om het risico op een ongezond binnenmilieu te beperken hebben wij de volgende maatregelen getroffen:

- Stel de temperatuur in de groepsruimte **tijdens koude periode in op 20 graden.**
- Stel de temperatuur in de slaapkamer op **15 à 18 graden.**
- Controleer voor gebruik slaapkamer of de slaapkamer niet te koud is.
- We werken volgens onderstaand afspraken gebruik van producten met vluchtige stoffen
- We werken volgens onderstaand Beleid beheersing binnenklimaat
- We werken volgens onderstaande Schoonmaakbeleid

Afspraken gebruik van producten met vluchtige stoffen

- Wij gebruik geen verf, vlekkenwater of boenwas want die kunnen veel vluchtige stoffen afgeven.
- Wij gebruiken kinderlijm.

Ventilatiebeleid/luchten van de ruimte

Om een slechte luchtkwaliteit te voorkomen, hanteren wij de volgende maatregelen. Wij houden ons aan de volgende afspraken:

- Lucht de groepsruimte wanneer die bedompt ruikt.
- Er wordt dagelijks minimaal 15 minuten gelucht om de lucht binnen fris en gezond te houden. De ramen worden dan opengezet. De ramen worden zoveel mogelijk opengezet voordat de kinderen er zijn en nadat de kinderen opgehaald zijn.
- De slaapkamer heeft een raam. Deze wordt 's ochtends open gezet om te luchten voordat de kinderen komen. Na gebruik kan het raam ook open gezet worden.
- Bij drukke spelactiviteiten luchten wij de groep extra. De ramen die opengezet kunnen worden zitten hoog.
- Onderhoudsklussen zoals bijvoorbeeld schilderen worden niet in het bijzijn van de kinderen gedaan.
- Er mag nergens worden gerookt niet binnen en ook niet in de tuin of voor het gebouw van Kinderdagverblijf Pumpulunchi.
- Dieren hebben geen toegang tot van Kinderdagverblijf Pumpulunchi.
- De co2 meter dient dan ter controle om te observeren of de luchtkwaliteit voldoende is. Waarden kleiner dan 800 PPM betekent dat de ruimte goed is geventileerd. Bij waarden groter dan 800 PPM moeten de ramen en deuren opengezet worden. Ons doel is dat de waarden niet boven de 800 PPM komt.
Wij registreren het op de lijst alleen als de waardes niet goed zijn en noteren welke actie wij hebben om de luchtkwaliteit te herstellen.

Beleid beheersing binnenklimaat

Het binnenklimaat bij temperaturen hoger dan 25°C is ongezond. De pedagogische medewerker is verantwoordelijk voor het nemen van maatregelen wanneer de temperatuur binnen en/of buiten hoger is of wordt dan 25 °C. De volgende maatregelen worden genomen:

- Doe tijdig de rolgordijnen omlaag, voordat de zon in de groepsruimte schijnt;
- Zet de airco aan wanneer de binnentemperatuur hoger is dan 25 C;
- Laat geen activiteiten uitvoeren met intensieve beweging of ander inspanning;
- Laat kinderen en pedagogische medewerker extra drinken en wacht niet op dorstgevoel;
- Zo weinig mogelijk verlichting/apparaten aanzetten.

Schoonmaakbeleid

Kinderdagverblijf Pumpulunchi werkt met een schoonmaakschema waarop alle voorkomende werkzaamheden beschreven staan. De taken worden hierop afgetekend door de medewerksters.

Belangrijke schoonmaakafspraken zijn:

- Elke dag schone vaatdoek. En zichtbaar vuile of natte theedoeken eerder vervangen.
- Ieder kind eigen bed, wassen 60 graden.
- We werken met een bedjes indeling. Beddengoed wordt niet gedeeld.
- Verkleedkleding, stoffen speelgoed en knuffels maandelijks machinaal op 60 °C of langste programma op 40 °C wassen.

Een ongezond buitenmilieu

31. Kind krijgt ziektekiemen binnen doordat waterspeelgoed aanzet tot het drinken van speelwater

32. Kind komt via (uitwerpselen van) ongedierte in contact met ziektekiemen

56. Kind krijgt zonnesteek

57. Kind droogt uit

122. Kind verbrandt door zon

Om het risico op een ongezond buitenmilieu te beperken hebben wij de volgende maatregelen getroffen:

- We werken volgens onderstaande werkinstructie gebruik zwembadjes
- We werken volgens onderstaand werkinstructie zandbak
- We werken volgens onderstaand beleid spelen in de zon

Om het risico op vallen van hoogte te beperken hebben wij de volgende maatregelen getroffen:

Genomen maatregelen zijn:

- We werken volgens onderstaande werkinstructie gebruik zwembadjes
- We werken volgens onderstaand werkinstructie zandbak
- We werken volgens onderstaand hitteprotocol

Werkinstructie Gebruik zwembadjes

Het gebruik van zwembadjes in de zomer komen als risico uit onze risico-inventarisatie. Om dit risico zoveel mogelijk te beperken, hebben wij de volgende maatregelen getroffen:

- Er worden alleen kleine badjes neergezet welke na elk speelmoment van nieuw water worden voorzien. In de praktijk betekent dit meestal in de ochtend en in de middag.
- Er mag in het bad niet gegeten en/of gedronken worden en er mag uitsluitend daarvoor bestemd speelgoed in het badje.
- Kinderen die nog niet zindelijk zijn krijgen een zwemluier om. Medewerkers controleren continu of er vuil in het water is gekomen en laten een badje nooit onbeheerd achter wanneer er zich een kind in bevindt.
- We geven geen waterspeelgoed dat aanzet tot het drinken van speelwater.

Werkinstructie zandbak

Katten gebruiken zandbakken als kattenbak. Daarom hebben wij de volgende afspraken vastgelegd om de kans te verkleinen dat kinderen in contact komen met uitwerpselen van katten.

- Controleer het zand van de zandbak voor gebruik op eventueel aanwezige verontreinigen, zoals uitwerpselen van katten. Wanneer je in het zand uitwerpselen aantreft, die er langer dan 3 weken hebben gelegen, is het verschonen van het zand noodzakelijk. Daarnaast is het verschonen van de zandbak nodig wanneer het zand zichtbaar vuil is.
- Waar mogelijk is de zandbak afgesloten.
- Het zand van de zandbak wordt jaarlijks (in mei) ververs.
- De kinderen moeten na het spelen in de zandbak handen wassen.
- Zorg ervoor dat kinderen niet eten en drinken in de zandbak.

Hitteprotocol

Buiten spelen in de zon komt als risico uit onze risico-inventarisatie. Om dit risico te beperken, hebben wij de volgende maatregelen genomen en afspraken gemaakt:

- Smeer (van mei tot september) bij zonnig of licht bewolkt weer de kinderen in met zonnebrandcrème (minimaal factor 20) als ze buitenspelen.
- Smeer de kinderen om de 2 uur opnieuw in.
- Let erop dat de kinderen niet te lang in de zon spelen (kinderen jonger dan 1 jaar helemaal niet in direct zonlicht), bij voorkeur met een zonnehoedje en shirtje met lange mouwen aan.
- Let erop dat tussen 12.00 en 15.00 uur er zoveel mogelijk in de schaduw (onder parasols of doeken) gespeeld wordt.
- Geef kinderen tijdens warme dagen extra te drinken.

Verkeerd toedienen medicijnen

- 63. Kind krijgt medicatie verkeerd toegediend
- 64. Kind krijgt bedorven medicament toegediend
- 65. Kind krijgt paracetamol zonder diagnose
- 66. Kind wordt ondeskundig medisch behandeld door personeel

Om het risico op verkeerd toedienen van medicijnen te beperken hebben wij de volgende maatregelen getroffen:

- We werken volgens onderstaand Beleid Medicijnverstrekking.

- We werken volgens onderstaand ziektebeleid.

Beleid Medicijnverstrekking

Het verstrekken van geneesmiddelen levert een gezondheidsgevaar.

Medewerksters mogen medicijnen toedienen onder strikte voorwaarden. Hiervoor is een toestemmingsformulier opgesteld waarin alle voorwaarden beschreven staan. Hiermee voorkomen wij dat kinderen verkeerde medicatie binnenkrijgen.

Kinderen krijgen soms medicijnen mee die overdag gebruikt worden. Denk aan 'pufjes' tegen astma, antibiotica of zepillen. De pedagogisch medewerkers vragen de ouders om duidelijke informatie over de toediening en de verantwoordelijkheden. We blijven goed in overleg met de ouders over eventuele veranderingen in het medicijngebruik en leggen alle afspraken schriftelijk vast.

Voorgeschreven medicijnen en zelfzorgmiddelen kunnen, in opdracht van ouders alleen toegediend worden onder de volgende voorwaarden:

- Er worden op het kinderdagverblijf uitsluitend medicijnen/ zelfzorgmiddelen toegediend indien dit noodzakelijk is op de tijdstippen dat ouders hiertoe zelf niet in staat zijn.
- Voorafgaand aan de medicijnverstrekking vullen ouders het formulier "Toestemming medicijnverstrekking" volledig in en ondertekenen dit.
- Ouders gebruiken nieuwe medicijnen/ zelfzorgmiddelen altijd eerst thuis.
- De toediening van het medicijn/ zelfzorgmiddel mag niet belemmerend zijn voor de zorg van de andere kinderen.
- Ouders dragen er zorg voor dat het medicijn/ zelfzorgmiddel altijd in de originele verpakking wordt aangeleverd en bewaard.
- Ouders dragen er zorg voor dat de originele bijsluiter van het medicijn/ zelfzorgmiddel in het kinderdagverblijf aanwezig is.
- Ouders zijn verantwoordelijk voor het verstrekken van voldoende informatie over de medicatie en de toediening van het medicijn.

Wet BIG

Om te kunnen beslissen of een medicijn toegediend kan worden, is het van belang te weten hoe het toegediend moet worden. Niet alle medicijnen kunnen worden toegediend door medewerkers van kindercentra. Bepaalde medische handelingen, zoals bijvoorbeeld het geven van injecties, mogen alleen door gekwalificeerde, bevoegde beroepsbeoefenaren (artsen, verpleegkundigen ed.) worden uitgevoerd. Dit is geregeld in de Wet BIG.

Medicijnen, die ouders/verzorgers thuis zelf aan hun kind toedienen (of dit nu oraal, rectaal of als een zalf op de huid aangebracht moet worden), kunnen medewerkers doorgaans ook toedienen. Voorwaarde is wel, dat zij door ouders/verzorgers goed geïnstrueerd worden en zichzelf bekwaam genoeg achten om het medicijn toe te dienen.

Geneesmiddelen op recept, voorgeschreven door een arts.

Hieronder vallen in elk geval:

- Medicijnen bij astmatische aandoeningen
- Medicijnen bij epileptische aandoeningen
- Medicijnen bij diabetes (uitgezonderd injecties!)
- Antiallergeen medicijnen
- Antibiotica kuren

- Neus-, oor- en oogdruppels
- Hoestdrank
- Medicijnen voor overactieve kinderen
- Homeopathische medicijnen
- Paracetamol

Zelfzorgmiddelen, hieronder vallen in elk geval:

- Neus-, oor- en oogdruppels
- Pilletjes tegen tandpijn
- Zalf tegen jeuk of schrale huid
- Hoestdrank
- Homeopathische middelen

Wanneer ouders/verzorgers vragen een medicijn toe te dienen, dat niet voorkomt in bovengenoemde lijst, vindt altijd eerst overleg plaats met het hoofd en eventueel de regionale GGD.

Paracetamol

Omdat wij als kinderopvang aansprakelijk zijn voor het kind gedurende het verblijf op de opvang, wordt er geen paracetamol toegediend. Paracetamol kan de symptomen van ernstig ziek zijn en hoge koorts onderdrukken waardoor wij een verkeerde inschatting kunnen maken.

Ziektebeleid

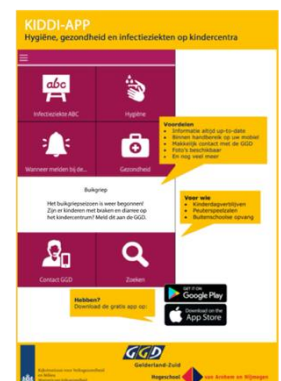
Ziekte is een ruim begrip. Er ontstaat daardoor regelmatig discussie of een kind met bepaalde ziekteverschijnselen naar **Kinderdagverblijf Pumpulunchi** mag komen of thuis moet blijven. Wij 'weten' kinderen in principe alleen als er een diagnose is vastgesteld door een arts van een besmettelijke ziekte volgens de richtlijnen van de GGD.

Wij realiseren we ons allereerst dat niet elke gedragsverandering door ziekte wordt veroorzaakt en het is zeker niet de bedoeling dat je als pedagogisch medewerker een diagnose gaat stellen. Het gaat erom te beslissen of het kind in de groep kan blijven of ouders te informeren of ze het kind op kunnen halen.

De beslissing of een kind al dan niet in de groep kan blijven, wordt dus in principe genomen door de pedagogisch medewerkers. We moeten daarbij natuurlijk rekening houden met het belang van de andere kinderen en de pedagogisch medewerkers zelf. Zodra het kind meer zorg nodig heeft dan de pedagogisch medewerker het kind kan bieden binnen de groep, worden de ouders geïnformeerd en verzocht om het kind op te halen. Maar natuurlijk staat het belang van het zieke kind voorop. Want als je niet lekker bent, wil je het liefst in je eigen veilige omgeving zijn, in je eigen bedje! Als een kind koorts heeft (38 °C), lichten we ouders altijd in. Afhankelijk van hoe het kind zich voelt, overleggen we met de ouders of het noodzakelijk is dat het wordt opgehaald. Een kind dat op **Kinderdagverblijf Pumpulunchi** ziek wordt, wordt niet in bed gelegd.

Besmettelijke ziektes

Wij werken met de KIDDI-app om snel op te zoeken hoe om te gaan met besmettelijke (kinder)ziektes. En volgen de adviezen van het [RIVM](http://RIVM.nl). Uit



Onjuiste huid en wondverzorging

3. Kind komt in contact met pus of vocht uit blaasjes/wondjes van ander kind

69. Kind komt door onhygiënische wondverzorging in contact met andermans bloed of wondvocht

Om het risico op vallen van hoogte te beperken hebben wij de volgende maatregelen getroffen:

Genomen maatregelen zijn:

- We werken volgens onderstaand afspraken over wondverzorging
- We werken volgens onderstaande werkinstructie hoe om te gaan met bloed

Afspraken over wondverzorging

Wanneer een kind een klein, open (schaaf)wondje heeft, mag er geen infectie ontstaan. Om dit te voorkomen hanteren wij de volgende afspraken:

- Was de handen voor en na de wond- of huidverzorging.
- We gebruiken handschoenen als we crème uit een pot scheppen.
- Spoel het wondje schoon met water.
- Dep pus of wondvocht met bijvoorbeeld een steriel gaasje.
- Dek het wondje af met een pleister of verband.
- Verwissel de pleister of verband om het wondje of huid schoon te houden.

Werkinstructie hoe om te gaan met bloed?

In bloed kunnen virussen aanwezig zijn zoals het hepatitis B -of C- virus of het aidsvirus. Besmetting van het kind met deze virussen vindt meestal voor, tijdens of kort na de geboorte plaats. De meeste kinderen hebben geen klachten en vaak is onbekend dat ze besmet zijn. Via bloedbloedcontact kunnen de virussen op anderen worden overgedragen.

Bij bloedbloedcontact komt het bloed van de ene persoon direct in contact met het bloed van een andere persoon. Dit is bijvoorbeeld het geval als iemand zich prikt aan een gebruikte injectienaald. De kans op besmetting is klein en besmetting vindt niet plaats als de huid intact is. Het hepatitis B-en C-virus en het aidsvirus zijn niet overdraagbaar via normaal sociaal contact.

Wondverzorging:

- Draag wegwerphandschoenen bij elk contact met bloed, wondvocht of lichaamsvochten die zichtbaar met bloed zijn vermengd.
- Wegwerphandschoenen hoeven niet steriel te zijn.
- Gooi na gebruik de wegwerphandschoenen direct weg.
- Was daarna de handen met water en zeep.

Verwijder gemorst bloed als volgt:

- Neem het bloed, met handschoenen aan, op met een papientissue;
- Maak de ondergrond schoon met water en allesreiniger;
- Droog het oppervlak en desinfecteer daarna met alcohol 70%;
- Laat de alcohol aan de lucht drogen.
- Was met bloed bevuild linnengoed op 60°C

Oververhitting

35. Door warmtestuwing raakt het kind overhit

Om het risico op oververhitting te beperken hebben wij de volgende maatregelen getroffen:

- We controleren de temperatuur van de kinderen door te voelen aan voeten.
- We controleren de slaapkamertemperatuur voor we hem in gebruik nemen. Deze dient tussen de 15 à 18 graden te zijn.

Wiegendood

39. Baby overlijdt aan wiegendood.

Om het risico op wiegendood te beperken hebben wij de volgende maatregelen getroffen:

- Wij volgen de instructies om wiegendood te voorkomen die opgenomen zijn in onderstaand Beleid wiegendood.

Beleid wiegendood

Een klein risico met grote gevolgen in de kinderopvang is de kans op wiegendood.

Wiegendood is het onverwacht tijdens de slaap overlijden van een kindje van nul tot twee jaar. Voordat het kind overleed waren er vooraf geen duidelijke ziekteverschijnselen.

Onderzoek naar de mogelijke oorzaken van het overlijden levert vaak geen duidelijk antwoord op. Tegenwoordig neemt men algemeen aan dat wiegendood in de regel meerder oorzaken tegelijkertijd heeft. Die worden onderscheiden in uitwendige en inwendige factoren. Bekende uitwendige – en doorgaans vermijdbare - factoren zijn:

- Slapen in buikligging
- Luchtweginfectie
- Passief roken
- Warmtestuwing
- Rebirthing
- Uitwendige adembelemmering
- Vermoeienis
- Sederende medicatie

De meest bekende inwendige factoren zijn:

- Een licht geboortegewicht

Wij volgen de adviezen op ter preventie van wiegendood:

- Laat een baby altijd op de rug slapen.
- Voorkom dat een baby te warm ligt.
- Gebruik geen dekbedje.
- Ventileer de slaapkamer regelmatig.
- Gebruik geen kussen, hoofd- en zijwandbeschermers, zeiltjes, tuigjes, koorden of voorwerpen van zacht plastic in bed.
- Maak het bed kort op, zodat de voetjes tegen het voeteneinde liggen of gebruik een slaapzakje.

- We zorgen voor rust en regelmaat.
- Houd voldoende toezicht.
 - Wij controleren steeds alle kinderen als je er een naar bed brengt.
 - Wij zetten de babyfoon aan als we niet op de groep zijn. De medewerkster houdt toezicht op de slapende kinderen door middel van een babyfoon met camera.
 - Bovendien lopen zij ieder half uur de slaapkamer in om te zien of alles goed gaat.

Handelen in geval van calamiteit

- Blijf kalm
- Prikkel de baby
- Roep de hulp in van collega's/. Achterwacht
- Bel direct 112
- Pas bij niet reageren mond op mondbeademing toe
- Maak notities

Calamiteitenbeleid

De achterwachtregeling

De Wet Kinderopvang schrijft voor dat ieder kinderopvang een achterwachtregeling moet hebben. Een achterwacht is een volwassene persoon die in geval van nood ten alle tijden ingeschakeld kan worden en binnen ambulance aanrijt tijd aanwezig kan zijn op locatie. In eerste instantie wordt gekeken of er een andere volwassene aanwezig kan zijn in het gebouw. Dit kan een huishoudelijke medewerker zijn, een volwassene stagiaire zijn, een administratieve kracht, de leidinggevende, directeur of een medewerker van een andere gebruiker van het pand. Is er geen andere volwassene op de locatie, dan is er een volwassene die binnen 15 minuten aanwezig kan zijn telefonisch bereikbaar. Hierover worden duidelijke afspraken gemaakt met deze achterwacht.

Een achterwacht is in twee situaties nodig:

- Er is één pedagogisch medewerker op de locatie, waarbij wordt voldaan aan de BKR. In deze situatie moet een volwassene op afroep beschikbaar zijn doe binnen 15 minuten op de locatie kan zijn. Deze persoon is tijdens opvangtijden altijd telefonisch bereikbaar.
- Er is één pedagogisch medewerker op de locatie, waarbij niet aan de BKR wordt voldaan (drie-uursregeling). In deze situatie moet een tweede volwassene op de locatie aanwezig zijn. De afwijkende inzet mag op de dagen van de week verschillen, maar niet per week verschillen.

Tijdens onze openingstijden hebben wij een achterwachtregeling getroffen. Dit is van maandag t/m vrijdag. Dit houdt in dat tijdens de openingstijden er een achterwacht

aangesteld is wanneer de groep alleen gedraaid wordt. En de achterwachten beschikbaar zijn in geval van nood.

Op het informatiebord in de personeelsruimte staat de naam en het telefoonnummer van de achterwacht vermeld.

Achterwachting KDV

Een vrijwilliger, die binnen 10 min op locatie kan zijn, is achterwacht nr. 1.

Bea van Mierlo 06-18743032 achterwacht nr 2

Chitra Jadoenath 06-16834363 achterwacht nr 1

Stappenplan handelen na voorval

Wanneer zich een ongeval of bijna ongeval heeft plaatsgevonden met betrekking tot de fysieke veiligheid, volgen wij het volgende stappenplan.

Stap 1: De eerste hulp wordt verleend door de aanwezige EHBO-er. Er wordt een inschatting gemaakt of er spoed is en 112 gebeld moet worden, of het kind gezien moet worden door de huisarts of dat alleen EHBO toepassen door de pedagogisch medewerker voldoende is. De nodige actie wordt uitgevoerd.

Stap 2: De collega's en de leidinggevende worden op de hoogte gebracht van het (bijna) ongeval.

Stap 3: Ouders worden ingelicht over het (bijna) ongeval. Bij grote ongevallen worden ouders zo spoedig mogelijk telefonisch op de hoogte gebracht en wordt er overlegd of het noodzakelijk/ wenselijk is dat ouders hun kind eerder komen halen.

Stap 4: Bij de overdracht wordt precies besproken wat er gebeurd is en hierbij wordt gebruik gemaakt van het (bijna)ongevallenformulier.

Stap 5: De medewerker bij wie het ongeval heeft plaatsgevonden vult het (bijna) ongevallen registratieformulier in. Deze wordt bewaard in de map bij het Beleidsplan Veiligheid & Gezondheid.

Indien er acties volgen uit de ongevallenregistratie zoals uitvoeren van klussen of vastleggen van werkafspraken, worden deze acties uitgevoerd. De medewerker die bij het ongeval aanwezig was, bewaakt dat de acties uitgevoerd worden en dat de juiste personen aangestuurd worden. De leidinggevende bewaakt of deze stap goed verloopt en heeft de eindverantwoordelijkheid.

Stap 6: De ongevallenregistratie wordt tijdens het eerstvolgende werkoverleg besproken zodat alle medewerkers op de hoogte zijn. Met elkaar wordt besproken hoe het ongeval in de toekomst geprobeerd kan worden om te voorkomen.

Stap 7: Jaarlijks worden alle ongevallenregistraties met de oudercommissie besproken en kan de oudercommissie eventueel nog advies geven op te nemen maatregelen.

Ongevallen registratie

Bij een (bijna)ongeval vullen de pedagogisch medewerkers een ongevallenregistratie in. Deze (bijna)ongevallen registraties bewaren wij bij het Beleid veiligheid & gezondheid op locatie in de map.

Tijdens de teamvergadering overleggen wij of er acties ondernomen moeten worden naar aanleiding van de (bijna)ongevallen registraties.

Bij het jaarlijks herzien van het beleid veiligheid & gezondheid bekijken wij of er bepaalde (bijna)ongevallen registraties vaker voorkomen en of er hierdoor extra maatregelen nodig zijn.

EHBO

Op onze locatie doen we er alles aan om te voorkomen dat een kind letsel oploopt als gevolg van een ongeluk(je). Toch is dit helaas niet geheel te voorkomen. Daarnaast kunnen zich andere calamiteiten voordoen, waardoor EHBO noodzakelijk is. Daarom hebben we altijd een Bhv'er op de locatie gedurende de openingstijden van de opvang.

Daarnaast moeten we ten alle tijden een medewerker op de locatie hebben met een geregistreerd certificaat voor kinder-EHBO.

Naam medewerker	Opleiding	Naam opleider	Examendatum	Vervaldatum
S.D. Osepa	Eerste hulp aan baby's en kinderen	Livis	2023	05-2025

Klachtenregeling

Hoewel we ons uiterste best doen een helder en zorgvuldig beleid te voeren ten aanzien van veiligheid en gezondheid, kan het altijd voorkomen dat een medewerker of ouder een klacht heeft. We staan open voor feedback, en bespreken deze klacht het liefst direct met de medewerker of ouder zelf om tot een oplossing te komen.

In geval van een klacht wordt ouders vanuit de rijksoverheid het volgende stappenplan geboden:

Stap 1: Interne klachtenreglement, klacht indienen

Hoewel we ons uiterste best doen een helder en zorgvuldig beleid te voeren ten aanzien van veiligheid en gezondheid, kan het altijd voorkomen dat een medewerker of ouder een klacht heeft. We staan open voor feedback, en bespreken deze klacht het liefst direct met de medewerker of ouder zelf om tot een oplossing te komen.

Als het niet lukt om er met de betreffende medewerker uit te komen, dan kan de ouder de klacht neerleggen bij de leidinggevende. De ouder kan een klacht alleen schriftelijk indienen bij Kinderdagverblijf Pumpulunchi. Dit kan door een mail te sturen naar

kdvpumpulunchi@live.nl

De directrice zal de klacht in behandeling nemen en zal binnen 5 werkdagen antwoorden. Onze klachtenprocedure staat beschreven in ons document 'klachten reglement'.

Stap 2: Contact opnemen met Klachtenloket Kinderopvang

Heeft de kinderopvangorganisatie geen klachtenregeling? Of reageert de organisatie niet binnen 6 weken op uw klacht of neemt die uw klacht niet serieus? Dan kan het oudercontact opnemen met het [Klachtenloket Kinderopvang](#). Deze is onderdeel van de Geschillencommissie Kinderopvang. Van het loket krijgt de ouder advies en informatie. Ook kan het klachtenloket bemiddelen tussen de ouder en de kinderopvangorganisatie. Deze dienst is gratis.

Stap 3: Klacht indienen bij Geschillencommissie Kinderopvang

Is de klacht van de ouder hierna nog niet opgelost? Dan kan de ouder het geschil voorleggen aan de Geschillencommissie Kinderopvang. De ouder betaalt hiervoor een beperkte vergoeding (klachtengeld). Om dit te kunnen doen, moet de ouder eerst de interne klachtenprocedure van de kinderopvangorganisatie doorlopen.

Kinderdagverblijf Pumpulunchi is aangesloten bij [De Geschillencommissie](#).

Geschillencommissie Kinderopvang

Postbus 90600

2509 LP Den Haag

Rapportage Risico-Inventarisaties

Rapportage Veiligheid

Datum	20-01-2025
Deadline	31-01-2025
Herzien	

Rapportage Entree

Beschreven risico's	Kans dat het zich voordoet
---------------------	----------------------------

* De ondernomen acties en naleving uitvoering verankerde beleid is de verantwoordelijkheid van de pedagogisch medewerker. De leidinggevende bewaakt of er volgens het beleid gewerkt wordt.

** De inschatting hebben wij gedaan door te kijken naar de ruimte en situatie in combinatie met ons beleid. Waar moeten wij extra scherp op zijn gezien onze ruimtes.

Wij schatten een risico op als groot wanneer er geen beleid op is of omdat het voor kan komen ondanks het beschreven beleid. Wanneer het scenario zich voor kan doen en er is beleid op om de kans hierop te verkleinen en hierdoor is het risico verkleind, klasseren wij dit als klein risico.

	Uitgesloten	Groot	Klein	Actie ondernomen, maatregelen verankerd in het beleid *	Datum check	Ingeschat als groot risico**
--	-------------	-------	-------	---	-------------	------------------------------

1.	Kind valt doordat het niet bij de trapleuning kan			X	Kinderen mogen alleen onder begeleiding van de pedagogisch medewerker mee naar boven. Er mag 1 kind per keer mee.		
2.	Kind valt doordat de trapleuning niet goed vastzit			X	Gecontroleerd	20-01-2025 Syndra	
3.	Kind struikelt over een kapotte trede			X	Gecontroleerd	20-01-2025 Syndra	
4.	Kind glijdt uit op een gladde trede			X	De treden zijn voorzien van halve maantjes tapijt voor extra grip		
5.	Kind raakt bekneld tussen de treden van een open trap	X			Er is een dichte trap		
6.	Kind valt van de trap af		X		Sluit de traphekjes na gebruik Bij de intake verzoeken wij de ouders om de traphekjes goed te sluiten De pedagogisch medewerker loopt achter het kind de trap op en voor het kind de trap af en begeleid het tijdens het lopen.		Fysieke veiligheid, vallen van hoogte
7.	Kind valt van de zijkant van de trap			X	De zijkant van de trap is dicht.		
8.	Kind raakt bekneld tussen de spijlen van de balustrade			X	Niet aanwezig		
9.	Kind struikelt over een oneffenheid			X	Gecontroleerd	20-01-2025 Syndra	
10.	Kind glijdt uit over natte vloer			X	In de hal licht een droogloopmat. Huisregel: Droog de vloer wanneer die nat is.		
11.	Kind glijdt uit			X	De vloer is voorzien van stroeve coating. Er zijn zo min mogelijk drempels.		
12.	Kind bezeert zich aan een oneffenheid			X	Gecontroleerd	20-01-2025 Syndra	
13.	Kind botst tegen kapstokhaak			X	Onder de kapstokjes staan mandjes waarin de kinderen hun tas kunnen doen. Waardoor de kans kleiner is dat ze hun hoofd stoten aan een kapstokhaak.		
14.	Kind krijgt zijn vingers tussen de deur			X	De deurklinken zitten om hoog. Kinderen komen onder begeleiding in de hal.		
15.	Kind valt door glas in de deur			X	Veiligheidsglas, matglas en hierdoor goed zichtbaar.		
16.	Kind valt door ruit			X	De raampjes bevinden zich achter het traphekje.		
17.	Kind valt uit open raam	X			De ramen kunnen niet open.		
18.	Kind raakt verstrikt in de koordjes van de raamdecoratie	X			Niet aanwezig		
19.	Kind verbrandt zich aan hete radiator/buizen			X	De radiator is voorzien van ombouw		
20.	Kind botst of valt tegen radiator			X	Er is voldoende loopruimte om de radiator heen.		

21. Kind struikelt door onvoldoende licht			X	Voldoende lichtinval van buiten en lichtpunten binnen.		
22. Lamp wordt stuk gegooid en glas valt naar beneden			X	Huisregel: Binnen mag niet met speelgoed en spullen gegooid worden.		
23. Kind komt in contact met elektriciteit		X		Stopcontacten zitten laag en zijn voorzien van stopcontactbeveiliging.		Fysieke veiligheid, elektrocutie
24. Kind drinkt van schoonmaakmiddel		X		Bewaar schoonmaakmiddelen buiten het bereik van kinderen. Deze worden opgeborgen op de hoge plank in de slaapkamer.		Fysieke veiligheid, vergiftiging
25. Kind eet van giftige plant			X	Geen giftige planten aanwezig. Huisregel: Controleer of planten giftig zijn voor je ze plaats op de opvang.		
26. Kind eet sigaretten of medicijnen uit de tas van een ouder of leidster		X		Bewaar tussen buiten het bereik van de kinderen in een afgesloten kast.		Fysieke veiligheid, vergiftiging
27. Kind stopt kleine voorwerpen in de mond		X		Controleer de hal dagelijks op kleine voorwerpen.		Fysieke veiligheid, verstikking
28. Kind rent ongezien naar buiten		X		Zorg dat de buitendeur op slot zit gedurende de opvangtijd.		Fysieke veiligheid, vermissing

Rapportage Slaapkamers

Beschreven risico's

Kans dat het zich voordoet

	Uitgesloten	Groot	Klein	Actie ondernomen, maatregelen verankerd in het beleid	Check	Ingeschat als groot risico
29. Kind klimt uit bed en valt		X		Kinderen worden in bed gelegd of klimmen onder begeleiding in bed. De pedagogisch medewerker controleert of het bedje goed gesloten is en of er geen beddengoed tussen de sluiting zit.		Fysieke veiligheid, vallen van hoogte
30. Kind klimt vanaf het bed uit het raam en valt of kan uit bed en via een stoel uit het raam klimmen			X	Plaats geen opstapmogelijkheden voor het raam.		
31. Kind raakt verstrikt in de koordjes van de raamdecoratie of in het hemeltje		X		Zorg dat het koord buiten het bereik van de kinderen hangt. Bind de koorden van de raamdecoratie hoog op.		Fysieke veiligheid, verstikking
32. Kind komt klem te zitten tussen de spijlen			X	Er zijn stapelledikanten met spijlbreedte tussen de 4,5 – 6,5 cm.		
33. Kind komt klem te zitten tussen de opening van het bed en het dakje			X	De bedjes worden dagelijks gecontroleerd voor ze in gebruik worden genomen.		
34. Kind komt klem te zitten tussen het matras en de bedombouw of tussen het spijlenhek en de bedombouw			X	We gebruik een goed passend matras dat maximaal 2 cm kleiner is		

				dan de bedombouw.		
35. Door warmtestuwing raakt het kind overhit		X		We controleren de temperatuur van de kinderen door te voelen aan voeten. We controleren de slaapkamertemperatuur voor we hem in gebruik nemen. Deze dient tussen de 15 à 18 graden te zijn.		Fysieke veiligheid, oververhitting
36. Kind zakt door bedbodem heen			X	Controleer de bedjes dagelijks voor je ze in gebruik neemt op veiligheid.		
37. Kind komt in de dekbedhoezen			X	Wij gebruiken geen dekbedhoezen bij kinderen onder de 2 jaar.		
38. Kind verstikt zich in een tuigje in bed	X			Wij maken geen gebruik van tuigjes.		
39. Baby overlijdt aan wiegendood		X		Wij volgen de instructies om wiegendood te voorkomen.		Fysieke veiligheid, vallen van hoogte
40. Kind verwondt zich doordat het niet in een bed slaapt		X		Wij leggen de kinderen in bed te slapen. Baby's die alleen nog hazenslaapjes doen, leggen wij in ons zicht zodat we ze goed in de gaten kunnen houden. Baby's die in slaap vallen, proberen we zo veel mogelijk over te tillen in een bedje.		Fysieke veiligheid, vallen van hoogte
41. Kind struikelt over een oneffenheid			X	Geen drempels aanwezig		
42. Kind glijdt uit over een gladde vloer			X	Huisregel: Droog de vloer als die nat is.		
43. Kind krijgt zijn vingers tussen de deur			X	Er zijn veiligheidsstrips geplaatst.		
44. Kind valt door glas in de deur			X	Veiligheidsglas Huisregel: Leer kinderen dat ze niet voor ramen en deuren mogen spelen.		
45. Kind verbrandt zich aan hete radiator/buizen			X	De radiator is voorzien van omkasting.		
46. Kind botst of valt tegen radiator			X	Er is voldoende loopruimte voor de radiator.		
47. Kind struikelt door onvoldoende licht			X	Voldoende lichtpunten		
48. Lamp wordt stuk gegooid en glas valt naar beneden			X	Huisregel: Binnen mag niet met speelgoed en spullen worden gegooid.		
49. Kind komt in contact met elektriciteit			X	Stopcontacten zijn voorzien van stopcontactbeveiliging.		
50. Kind stopt kleine voorwerpen in de mond			X	Huisregel: Controleer de vloer op kleine voorwerpen.		

Rapportage groepsruimte

Beschreven risico's	Kans dat het zich voordoet
---------------------	----------------------------

	Uitgesloten	Groot	Klein	Actie ondernomen, maatregelen verankerd in het beleid	Check	Ingeschat als groot risico
51. Kind glijdt uit over gladde vloer			X	De vloer is voorzien van stroeve coating.		
52. Kind bezeert zich aan een oneffenheid			X	Gecontroleerd	Januari 2025	

					Sydra	
53. Kind krijgt zijn vingers tussen de deur			X	Er zijn veiligheidsstrips geplaatst. Er is een traphekje voor de commode.		
54. Kind botst tegen de deur doordat iemand anders de deur opendoet			X	Huisregel: Leer kinderen dat ze niet voor de ramen en deuren mogen spelen.		
55. Kind valt door ruit			X	Veiligheidsglas. Huisregel: Leer kinderen dat ze niet voor de ramen en deuren mogen spelen.		
56. Kind valt uit open raam			X	De groepsruimte van het KDV bevindt zich op de begane grond. Er is een hoog kiep/kantelraam dat op een kier open kan.		
57. Kind raakt verstrikt in koordjes van de raamdecoratie	X			Niet aanwezig.		
58. Kind verbrandt zich aan hete radiator	X			Vloerverwarming en airco om de groepsruimte mee te verwarmen.		
59. Kind botst of valt tegen radiator	X					
60. Kind struikelt door onvoldoende licht			X	Voldoende lichtinval van buiten en lichtpunten binnen.		
61. Lamp wordt stuk gegooid en glas valt naar beneden			X	Huisregel: Binnen mogen we niet met speelgoed en spullen gooien.		
62. Kind komt in contact met elektriciteit		X		Stopcontacten zijn voorzien van stopcontactbeveiliging. Controleer dagelijks of de stopcontactbeveiliging er nog in zitten. Vervang lamme stopcontactbeveiliging.		
63. Kind trekt aan elektriciteits snoer en krijgt apparaat op zich			X	Plaats elektrische apparaten buiten het bereik van kinderen. Plaats kabelgoten.		
64. Kind drinkt van schoonmaakmiddel		X		Plaats schoonmaakmiddelen buiten het bereik van de kinderen in de keuken in een hoog keukenkastje.		
65. Kind eet van giftige plant			X	Geen giftige planten aanwezig in de groepsruimte. Huisregel: Controleer of planten giftig zijn voor je ze in de opvang plaatst.		
66. Kind eet sigaretten of medicijnen uit tas van een ouder of leidster		X		Bewaar tassen buiten het bereik van de kinderen. Attendeer ouders erop dat ze hun tas niet onbeheerd op de groepsruimte laten staan.		
67. Kind stoot zich tegen meubilair			X	Er is voldoende loopruimte. Omgaan met kleine ongevallen.		
68. Kind krijgt splinter in vinger			X	Huisregel: Controleer dagelijks de meubels op aanwezigheid van splinters.		
69. Baby valt uit de box		X		De hoge box mag gebruikt worden voor de jongste baby's. Zodra een kind zich kan optrekken, mag het niet meer in de hoge box geplaatst worden. De box is altijd gesloten. Ook wanneer deze niet in gebruik is. Dit om te voorkomen dat peuters in de box klimmen.		
70. Kind klimt uit de box door op speelgoed te gaan staan		X		Plaats geen groot speelgoed in de hoge box waar kinderen op kunnen klimmen.		
71. Kind zit klem tussen spijlen van de box			X	De box voldoet aan de veiligheidseisen. Controleer of de box goed gesloten is. Controleer of er geen box boxkleed tussen de sluiting zit.		
72. Kind valt tijdens het in of uit de kinderstoel klimmen		X		Begeleid de kinderen tijdens het in en uit de kinderstoel klimmen.		Fysieke veiligheid,

						vallen van hoogte
73. Kind valt uit de kinderstoel		X		Er mogen alleen kinderen in de kinderstoelen zitten wanneer er een pedagogisch medewerker bij de kinderen zit.		Fysieke veiligheid, vallen van hoogte
74. Kind valt met kinderstoel en al om doordat het zich afzet tegen de tafel		X		Plaats de kinderstoel zo dat kinderen zich niet af kunnen zetten van de tafel.		Fysieke veiligheid, vallen van hoogte
75. Kast valt om en kind komt onder de kast terecht			X	Kasten staan zoveel mogelijk tegen de muur. Huisregel: Leer kinderen dat ze niet in de kasten mogen klimmen.		
76. Kind zit met voet tussen wiel kinderfiets	X			Niet aanwezig binnen.		
77. Kind wordt door een fietsend kind omvergereden	X			Niet aanwezig binnen.		
78. Kind stopt kraaltjes of ander klein speelgoed in de mond		X		Speelgoed met kleine onderdelen wordt aan tafel onder toezicht van een pedagogisch medewerker gedaan. Dit wordt bij voorkeur gepakt wanneer de jongere kinderen tussen de middag liggen te slapen.		Fysieke veiligheid, verstikking
79. Speengedeelte wordt van fopspeen afgebeten en kind krijgt deze achter in de keel		X		De fopspenen worden in de tas gedaan zodra het kind deze niet meer nodig heeft.		Fysieke veiligheid, verstikking
80. Kind krijgt koordje om de nek		X		Fopspenen mogen niet voorzien zijn van spenenkoord.		Fysieke veiligheid, verstikking
81. Kind verwondt zich aan scherp speelgoed of splinters aan speelgoed			X	Huisregel: Controleer het speelgoed dagelijks op veiligheid tijdens het opruimen van de groepsruimte.		
82. Kind of leidster struikelt over speelgoed			X	Na het spelen ruimen we het speelgoed op met de kinderen.		
83. Kind krijgt poppenhuis op zich			X	Huisregel: Let op dat je het poppenhuis niet te hoog plaatst.		
84. Kind heeft toegang tot lucifers/aanstekers			X	Niet aanwezig op de groepsruimte		
85. Kind brandt zich aan warmwaterkraan		X		De kinderen wassen hun handen bij de kindertoiletten. Plaats geen opstapje voor de kraan in de keuken. Laat de koudwaterkraan doorlopen na gebruik heet waterkraan.		Fysieke veiligheid, verbranding
86. Thee van de leidster komt over kind heen		X		Er wordt geen gebruik gemaakt van tafelkleden. De medewerkers zetten hun thee, koffie en/of andere hete dranken nooit op tafel in de groep maar altijd hoog zodat kinderen dit niet om kunnen stoten of kunnen pakken. Pas wanneer de hete drank lauw is mag deze op de tafel gezet worden. Thee bewaren in thermoskannen.		Fysieke veiligheid, verbranding
87. Kinderen botsen tegen elkaar			X	Leren omgaan met kleine risico's. Huisregel: Binnen lopen we.		
88. Kind botst tegen object			X	Leren omgaan met kleine risico's. Huisregel: Binnen lopen we.		
89. Kind wordt door huisdier gebeten			X	Huisdieren zijn niet toegestaan.		

90. Kind verslikt zich in stukje eten		X		<p>Kinderen zitten als ze eten. We letten op de leeftijd. We leren kinderen dat ze niet met een volle mond mogen praten. Kinderen krijgen geen voedingsmiddelen waar zij nog niet aan toe zijn. Een baby of jonge dreumes krijgt bijv. geen stukjes appel, maar gepureerd. Voor de kleinere kinderen wordt het brood in kleine stukjes gesneden zodat er geen stikgevaar is. We snijden ronde producten door het midden zoals snoeptomaatjes en druiven. Als de medewerkster met de kinderen aan tafel zit, zorgt zij ervoor dat alle kinderen voldoende ruimte hebben en dat zij zelf op een centrale plek zit. Zo kan zij alle kinderen bedienen en houdt het overzicht op allen. De medewerkers zit aan de koppen van de tafel.</p>		Fysieke veiligheid, verstikking
---------------------------------------	--	---	--	---	--	---------------------------------

Rapportage Buitenruimte

Beschreven risico's	Kans dat het zich voordoet
---------------------	----------------------------

	Uitgesloten	Groot	Klein	Actie ondernomen, maatregelen verankerd in het beleid	Check	Ingeschat als groot risico
91. Kind valt van speeltoestel						
92. Kind valt door defect materiaal			X	Huisregel: Controleer het aanwezige buitenmateriaal dagelijks op veiligheid.		
93. Kind blijft met koordje van capuchon hangen		X		Verwijder koorden uit de jas of stop ze in de jas zodat ze niet ergens aan kunnen blijven hangen.		Fysieke veiligheid, verstikking
94. Kind komt met nek klem te zitten tussen traptreden	X			Niet van toepassing		
95. Kind verwondt zich aan scherpe rand van speeltoestel			X	Huisregel: Controleer het aanwezige buitenmateriaal dagelijks op veiligheid.		
96. Kind krijgt splinter in hand			X	Huisregel: Controleer het aanwezige buitenmateriaal dagelijks op veiligheid.		
97. Kind struikelt over speeltoestel			X	Omgaan met kleine risico's.		
98. Kind botst tegen een speeltoestel, obstakel of ander kind			X	Hou toezicht tijdens het buiten spelen. Huisregel: Maak afspraken over waar ruimte is voor druk spel en waar de baby's rustig op de grond mogen kruipen.		
99. Kind botst tegen ander kind op schommel	X			Niet aanwezig		
100. Kind botst tegen veerwip	X			Niet aanwezig		
101. Vinger van kind komt klem te zitten in holle buis	X			Niet aanwezig		

102. Vinger van kind komt klem te zitten bij schommel	X			Niet aanwezig		
103. Kind raakt beknelt tussen veerwip	X			Niet aanwezig		
104. Kind valt van veerwip door defect materiaal	X			Niet aanwezig		
105. Kind snijdt zich aan zwerfvuil in de zandbak			X	We hebben een eigen buitenruimte. Huisregel: Voor we de buitenruimte in gebruik nemen, controleren we hem op veiligheid.		
106. Kind stoot zich tegen de rand van de zandbak			X	Omgaan met kleine risico's		
107. Kind rent al spelend de straat op			X	De buitenruimte is geheel omheind.		
108. Kind doet het poortje van het hek open en rent de straat op		X		Zorg dat de poort van de buitenruimte op slot is wanneer er buiten gespeeld wordt.		Fysieke veiligheid, vermissing
109. Het hek blijft openstaan en een kind loopt de straat op		X		Zorg dat de poort van de buitenruimte op slot is wanneer er buiten gespeeld wordt.		Fysieke veiligheid, vermissing
110. Kind bezeert zich aan de omheining			X	Er is een hekwerk. Gecontroleerd	Syndr a, 20- 01- 2025	
111. Kind kruipt onder de omheining en komt klem te zitten			X	Er is omheining tot aan de grond		
112. Kind kruipt tussen de spijlen en komt klem te zitten			X	Hekwerk met kleine ruimtes ertussen.		
113. Kind klimt op de omheining en valt			X	Huisregel: Leer kinderen dat ze niet op het hek mogen klimmen.		
114. Kind klimt over de omheining			X	Huisregel: Leer kinderen dat ze niet op het hek mogen klimmen.		
115. Kind struikelt over een boomwortel			X	Huisregel: Geef oneffenheden in de bestrating door aan de houder zodat er actie ondernomen kan worden.		
116. Kind struikelt over een oneffenheid			X	Huisregel: Geef oneffenheden in de bestrating door aan de houder zodat er actie ondernomen kan worden.		
117. Kind glijdt uit over een natte plek			X	Huisregel: Veeg plassen die blijven staan weg als je met de kinderen buiten gaat spelen.		
118. Kind rent tegen een obstakel			X	Omgaan met kleine risico's. Huisregel: Maak afspraken waar ruimte is voor druk spel en waar ruimte is voor rustig spel.		
119. Kind botst tegen een fiets			X	Huisregel: Maak afspraken over waar ruimte is voor druk spel en waar de baby's rustig op de grond mogen kruipen.		
120. Kind bezeert zich aan zwerfvuil			X	Huisregel: Voor we de buitenruimte in gebruik nemen, controleren we hem op veiligheid.		
121. Kind wordt omvergelopen			X	Omgaan met kleine risico's. Huisregel: Maak afspraken over waar ruimte is voor druk spel en waar de baby's rustig op de grond mogen kruipen.		

122. Kind verbrandt zich in de zon		X		De adviezen van het KWF rondom veilig zonnen worden opgevolgd. Zie hitteprotocol.		Gezondheid, ongezond buitenmilieu
123. Kind eet van giftige plant of struik			X	Niet aanwezig in de tuin. Bij aanschaf van planten controleren we of deze giftig zijn.		
124. Kind raakt te water		X		Niet aanwezig in de tuin. Wanneer er badjes opgezet worden, dient er altijd toezicht te zijn op de badjes. We vullen het badje met een klein laagje water.		Fysieke veiligheid, verdrinking
125. Kind loopt schuur in			X	Huisregel: Kinderen mogen niet in de schuur komen.		

Rapportage Sanitair kinderen

Beschreven risico's

Kans dat het zich voordoet

	Uitgesloten	Groot	Klein	Actie ondernomen, maatregelen verankerd in het beleid	Check	Ingeschat als groot risico
126. Kind draait zich van aankleedtafel af		X		De aankleedtafel staat tegen de muur. De pedagogisch medewerker houdt contact met het kind wanneer het kind op het aankleedkussen ligt. Zorg dat alle verzorgingsmaterialen klaarliggen op het moment dat je een kind gaat verschonen.		Fysieke veiligheid, vallen van hoogte.
127. Kind stoot zich tegen hoek van de aankleedtafel			X	Rond randen		
128. De aankleedtafel is niet stabiel en valt om			X	Recent aangeschaft en stabiel geplaatst.		
129. Kind valt van het trapje van de aankleedtafel		X		Plaats het trapje terug na gebruik.		Fysieke veiligheid, vallen van hoogte.
130. Kind klautert zonder toezicht op de aankleedtafel		X		De kinderen gaan onder begeleiding naar de commode op de gang. Kinderen mogen onder begeleiding op de commode klimmen.		Fysieke veiligheid, vallen van hoogte.
131. Kind glijdt uit over een gladde vloer			X	Huisregels: Wanneer de vloer nat is, wordt deze gelijk gedroogd door de pedagogisch medewerker.		
132. Kind brandt zich aan heet water	X			Geen heet waterkraan aanwezig in toiletruimte		
133. Kind stopt kleine voorwerpen in de mond		X		Controleer de vloeren regelmatig op kleine voorwerpen.		Fysieke veiligheid, verstikking
134. Kind heeft toegang tot lotions, alcohol of schoonmaakartikelen		X		Plaats schoonmaakmiddelen en verzorgingsproducten buiten het bereik van de kinderen. We bewaren de schoonmaakmiddelen op de hoge plank in de slaapkamer.		Fysieke veiligheid, vergiftiging

135. Kind eet van toiletblokje		X		Maak geen gebruik van toiletblokjes		Fysieke veiligheid, vergiftiging
136. Kind snuffelt in afvalbakje			X	Het afvalbakje wordt alleen gebruik voor papieren handtowels.		

Openstaande acties

Scenario	Actie	Verantwoordelijke	Streefdatum	Datum gerealiseerd

Rapportage Sanitair Volwassenen

Beschreven risico's	Kans dat het zich voordoet
---------------------	----------------------------

	Uitgesloten	Groot	Klein	Actie ondernomen, maatregelen verankerd in het beleid	Check	Ingeschat als groot risico
137. Kind drinkt van schoonmaakmiddel		X		Plaats schoonmaakmiddelen en verzorgingsproducten buiten het bereik van de kinderen. We bewaren de schoonmaakmiddelen op de hoge plank in de slaapkamer.		Fysieke veiligheid, vergiftiging
138. Kind eet van toiletblokje		X		Maak geen gebruik van toiletblokjes		Fysieke veiligheid, vergiftiging
139. Kind snuffelt in afvalbakje			X	Het afvalbakje wordt alleen gebruik voor papieren handtowels.		

Rapportage Keuken

Verboden voor kinderen

Beschreven risico's	Kans dat het zich voordoet
---------------------	----------------------------

	Uitgesloten	Groot	Klein	Actie ondernomen, maatregelen verankerd in het beleid	Check	Inschat als groot risico
140. Kind brandt zich aan de kookplaat	X			Niet aanwezig		
141. Kind trekt een pan van het fornuis	X			Niet aanwezig		
142. Kind brandt zich aan oven(ruit)	X			Niet aanwezig		
143. Kind loopt brandwonden op door de waterkoker over zich heen te trekken.		X		Sluit het hekje naar de keuken. Plaats de waterkoker achter op het aanrecht. Bewaar heet water in een thermoskan en gooi de waterkoker leeg.		Fysieke veiligheid, verbranding
144. Kind heeft toegang tot lucifers/aansteker			X	Plaats lucifers en aanstekers buiten het bereik van de kinderen in een hoog keukenkastje.		

145. Kind brandt zich aan heet water		X		Plaats geen opstapmogelijkheden voor de wasbak. Laat de koudwaterkraan even lopen na gebruik heet waterkraan.		Fysieke veiligheid, verbranding
146. Kind krijgt hete thee over zich heen		X		Plaats hete dranken achter op het aanrecht. Leng thee aan met een beetje koud water.		Fysieke veiligheid, verbranding
147. Kind snijdt zich aan een mes		X		Plaats scherpe messen buiten het bereik van de kinderen. Bijvoorbeeld in een hoog keukenkastje.		Fysieke veiligheid, snijden
148. Kind drinkt schoonmaakmiddel		X				
149. Kind glijdt uit over gladde vloer			X	Huisregel: Droog de vloer in de keuken wanneer die nat is.		
150. Kind opent vuilnisemmer			X	We hebben een dichte afvallemmer. Kinderen mogen alleen onder begeleiding in de keuken komen.		
151. Kind trekt plastic zak over het hoofd		X		Bewaar plastic zakken in een hoog keukenkastje buiten het bereik van de kinderen.		Fysieke veiligheid, verstikking

Rapportage Omgeving

Verboden voor kinderen

Beschreven risico's	Kans dat het zich voordoet
---------------------	----------------------------

	Uitgesloten	Groot	Klein	Actie ondernomen, maatregelen verankerd in het beleid	Check	Inschat als groot risico
152. Kind moet oversteken tussen geparkeerde auto's		X		We steken niet over tussen geparkeerde auto's. We maken gebruik van de zebrapaden. We kiezen de veiligste looproute boven de snelste route.		Fysieke veiligheid, verongelukken.
153. Kind rent de weg op als het wordt opgehaald			X	We zorgen dat het hek gesloten is gedurende de openingstijden. We verzoeken ouders de poorten/ deuren achter zich te sluiten.		
154. Kind raakt betrokken bij een ongeval bij een uitstapje buiten de deur		X		We volgen ons Protocol uitstapjes om het risico te verkleinen.		Fysieke veiligheid, verongelukken.
155. Kind rent al spelend de straat op		X		Zorg dat het poortje van de buitenruimte		Fysieke veiligheid, vermissing

				gesloten is tijdens het buiten spelen.		
156. Kind doet het poortje van het hek open en rent de straat op			X	We zorgen dat het hek gesloten is gedurende de openingstijden. We verzoeken ouders de poorten/ deuren achter zich te sluiten.		
157. Het hek blijft open staan en een kind rent de straat op			X	We zorgen dat het hek gesloten is gedurende de openingstijden. We verzoeken ouders de poorten/ deuren achter zich te sluiten.		
158. Kind bezeert zich aan de omheining			X	We controleren dagelijks de buitenruimte		
159. Kind kruipt onder de omheining en komt klem te zitten			X	Dichte omheining		
160. Kind kruipt tussen de spijlen en komt klem te zitten			X	De afstand tussen de spijlen is volgens de richtlijnen.		
161. Kind klimt op de omheining en valt			X	Huisregel: We leren kinderen dat ze niet op de omheining mogen klimmen.		
162. Kind klimt over de omheining			X	De buitenruimte wordt dagelijks geïnspecteerd.		
163. Kind struikelt over een boomwortel			X	Huisregel: Controleer de buitenruimte op veiligheid voor je hem in gebruik neemt.		
164. Kind struikelt over een oneffenheid			X	Bij oneffenheden in de bestrating dit doorgeven aan de houder zodat zij actie kan ondernemen.		
165. Kind glijdt uit op een natte plek			X	Huisregel: Plassen die blijven staan vegen we weg.		
166. Kind bezeert zich aan zwerfvuil			X	Huisregel: We controleren de directe omgeving voor het pand als we aankomen op het werk en verwijderen zwerfafval.		

Rapportage Gezondheid

Datum	
Deadline	
Herzien	

Rapportage Gezondheidsrisico's door overdracht ziektekiemen

Beschreven risico's

Kans dat het zich voordoet

	Uitgesloten	Groot	Klein	Actie ondernomen, maatregelen verankerd in het beleid *	Inschat als groot risico
1. Kind komt via ongewassen handen van medewerker in contact met ziektekiemen		X		Zie afspraken handhygiëne.	Gezondheid, Overdacht ziektekiemen
2. Kind komt in contact met ziektekiemen van zieke medewerker			X	Zieke medewerkers blijven thuis. Wij volgen de beslisboom m.b.t. corona	
3. Kind komt in contact met pus of vocht uit blaasjes/wondjes van ander kind		X		Was de handen voor en na de wond- of huidverzorging. We gebruik handschoenen als we crème uit een pot scheppen. We spoel het wondje schoon met water. We deppen pus of wondvocht met bijvoorbeeld een steriel gaasje. We dekken het wondje af met een pleister of verband. We verwisselen de pleister of verband om het wondje of huid schoon te houden.	Gezondheid, onjuiste wondverzorging
4. Kind komt in contact met ziektekiemen door hoesten of niezen door medewerker		X		Wij volgen de juiste hoest- en niesdiscipline.	Gezondheid, Overdacht ziektekiemen
5. Kind komt in contact met ziektekiemen door hoesten of niezen door ander kind		X		Leer kinderen dat ze hoesten en niezen in hun elleboog.	Gezondheid, Overdacht ziektekiemen
6. Kind komt via snot van ander kind in contact met ziektekiemen			X	Schone tissues gebruiken, neus laten schoonmaken	
7. Kind komt door gezamenlijk gebruik van zakdoek in contact met ziektekiemen			X	Wij gebruiken papieren tissues	
8. Kind komt via spuugdoekje of slab van ander kind in contact met ziektekiemen			X	Toezicht, ieder kind eigen slab of doek	
9. Kind komt via washandje waarmee handen of monden van meerdere kinderen 'gewassen' worden in contact met ziektekiemen			X	Huisregel: Ieder kind eigen washand of gebruik toetenpoetsers die na gebruik weggegooid worden. We gebruiken 1 snoetenpoetser per kind.	
10. Kind raakt besmet met ziektekiemen via ander kind dat met ongewassen handen van toilet komt			X	Toezicht. Huisregel: Hou er toezicht op dat kinderen de handen wassen na w.c. bezoek	
11. Kind komt door gebruik van grote closetpot in contact met ontlasting/urine			X	Kinderen hebben eigen kindertoilet.	
12. Kind komt door aanraken vuil potje in contact met ontlasting/urine	X			We gebruiken geen potjes	
13. Kind komt door aanraken vuile luier in contact met ontlasting/urine			X	Huisregel: Na verschonon worden luiers direct weggegooid	
14. Kind komt door verontreinigde verschoontafel/aankleedkussen in contact met ontlasting/urine		X		Het aankleedkussen wordt na iedere verschonon gereinigd met aangelengde allerreiniger en een stukje keukenrol.	Gezondheid, Overdacht ziektekiemen
15. Kind komt door on(zorgvuldig)gewassen handen medewerker in contact met ontlasting/urine		X		Medewerkers volgen de afspraken rondom de handhygiëne. Handen wassen met zeep na toiletbezoek.	Gezondheid, Overdacht ziektekiemen
16. Kind komt via het afdrogen van handen aan een vuile handdoek of gebruik vuile kraan in contact met ziektekiemen			X	Wij volgen schoonmaaklijsten. Vervangen handdoeken dagelijks of wanneer deze zichtbaar vuil zijn	

				eerder. De kraan wordt dagelijks schoongemaakt.	
17. Kind komt via speelgoed dat wordt meegenomen naar het toilet in contact met ziektekiemen			X	Huisregel: Geen speelgoed mee naar wc	
18. Kind krijgt door het eten van onhygiënisch bereid voedsel ziektekiemen binnen		X		Zie afspraken Bereiden van maaltijden	Gezondheid, Overdacht ziektekiemen
19. Kind krijgt gifstoffen of ziektekiemen binnen door het eten van bedorven voeding			X	Zie afspraken Bereiden van maaltijden. Controleer de houdbaarheidsdatum voor gebruik.	
20. Baby krijgt ziektekiemen binnen door meegebrachte (thuis)bereide poedermelk			X	Accepteer alleen flesvoeding die in poedervorm wordt aangeleverd, in afgepaste hoeveelheden.	
21. Baby krijgt ziektekiemen binnen via onhygiënisch bereide flesvoeding		X		Zie afspraken Bereiding van zuigelingenvoeding	Gezondheid, Overdacht ziektekiemen
22. Kind krijgt ziektekiemen binnen via onzorgvuldig gereinigde fles/speen		X		Spoel flessen en spenen direct na gebruik eerst om met koud water om bacteriegroei te stoppen. Maak fopspenen schoon, in bijvoorbeeld de vaatwasser, als deze vervuild zijn. Kook fopspenen minstens één keer per week uit.	Gezondheid, Overdacht ziektekiemen
23. Kind krijgt door gebruik andermans drinkbeker, fles of bestek ziektekiemen binnen			X	Toezicht. Huisregel: Ieder kind krijgt eigen, bord, beker en bestek tijdens de maaltijden.	
24. Kind komt door aanraken afval in contact met ziektekiemen			X	Er zijn afvalcontainers met deksels	
25. Kind komt via vuile vaatdoek in contact met ziektekiemen			X	Huisregel: Elke dag schone vaatdoek. En zichtbaar vuile of natte theedoeken eerder vervangen.	
26. Kind krijgt door gebruik vuile of andermans fopspeen ziektekiemen binnen			X	Huisregel: Kinderen mogen alleen hun eigen fopspeen in.	
27. Kind komt door gezamenlijk gebruik van het beddengoed in contact met ziektekiemen			X	Huisregel: Ieder kind eigen bed, wassen 60 graden. We werken met een bedjes indeling. Beddengoed wordt niet gedeeld.	
28. Kind komt via vuil speelgoed in contact met ziektekiemen			X	Wij maken schoon volgens schoonmaakkijsten	
29. Kind komt via vuile verkleedkleden in contact met ziektekiemen			X	Wij maken schoon volgens schoonmaakkijsten. Huisregel: Maandelijks machinaal op 60 °C of langste programma op 40 °C	
30. Kind komt via onzorgvuldig of niet gewassen stoffen speelgoed/ knuffels in contact met ziektekiemen			X	Wij maken schoon volgens schoonmaakkijsten. Huisregel: Maandelijks machinaal op 60 °C of langste programma op 40 °C	
31. Kind krijgt ziektekiemen binnen doordat waterspeelgoed aanzet tot het drinken van speelwater		X		Geef geen waterspeelgoed dat aanzet tot het drinken van speelwater.	Gezondheid, Een ongezond buitenmilieu
32. Kind komt via (uitwerpselen van) ongedierte in contact met ziektekiemen		X		Controleer de buitenruimte voor je hem in gebruik neemt.	Gezondheid, Een ongezond buitenmilieu
33. Kind komt door bijten of krabben van dier in contact met ziektekiemen			X	Er mogen geen huisdieren in de buitenruimte komen.	

*De ondernomen acties en naleving uitvoering verankerde beleid is de verantwoordelijkheid van de pedagogisch medewerker. De leidinggevende bewaakt of er volgens het beleid gewerkt wordt.

Rapportage Gezondheidsrisico's als gevolg van het binnenmilieu

Beschreven risico's

Kans dat het zich voordoet

	Uitgesloten	Groot	Klein	Actie ondernomen, maatregelen verankerd in het beleid	Inschat als groot risico
34. Kind verblijft in een ruimte die bedompt ruikt		X		We hebben een CO2 meter in de groepsruimte in de groepsruimte en in de slaapkamer. Lucht de groepsruimte wanneer die bedompt ruikt. In de groepsruimte wordt het raam 's ochtends open gezet voordat de kinderen aanwezig zijn. De slaapkamer wordt 's ochtends open gezet om te luchten voordat de kinderen komen. Na gebruik kan het raam ook open gezet worden.	Gezondheid, Een ongezond binnenmilieu
35. Kind verblijft in een te koude ruimte		X		Stel de temperatuur in de slaapkamer op 15 à 18 graden . Controleer voor gebruik slaapkamer of de slaapkamer niet te koud is. Stel de temperatuur in de groepsruimte tijdens koude periode in op 20 graden.	Gezondheid, Een ongezond binnenmilieu
36. Kind verblijft in een te warme ruimte		X		Stel de temperatuur in de slaapkamer op 15 à 18 graden . Controleer voor gebruik slaapkamer of de slaapkamer niet te warm is.	Gezondheid, Een ongezond binnenmilieu
37. Kind komt in aanraking met allergenen via stoffering van verblijfsruimtes			X	Huisregel: Wij gebruik geen verf, vlekkenwater of boenwas want die kunnen veel vluchtige stoffen afgeven. Wij gebruik geen sterk geurende producten, kies ook reinigingsmiddelen met zo weinig mogelijk geur.	
38. Kind verblijft in een ruimte met rook		X		Er mag nergens worden gerookt niet binnen en ook niet op de speelplaats.	Gezondheid, een ongezond binnenmilieu
39. Kind verblijft in een stoffige ruimte			X	Wij maken schoon volgens schoonmaaklijsten	
40. Kind wordt blootgesteld aan vluchtige stoffen door het gebruik van spuitbussen, lijm of terpentine			X	Huisregel: Wij gebruik geen verf, vlekkenwater of boenwas want die kunnen veel vluchtige stoffen afgeven.	
41. Kind wordt blootgesteld aan gassen uit (open)verbrandingstoestellen			X	Niet aanwezig	
42. Kind verblijft in een ruimte met asbest			X	Geen asbest	
43. Kind krijgt schadelijke stoffen binnen via ventilatievoorziening			X	Er is een ventilatiesysteem voor een heel gebouw. Er zijn kanalen naar een centrale ventilator. Deze zuigt lucht af uit het hele gebouw. Bij balansventilatie voert deze ook de lucht toe.	

44. Kind wordt blootgesteld aan lawaai			X	Huisregel: Leer kinderen dat ze binnen zachtjes praten.	
45. Kind drinkt water uit loden leiding	X			Geen loden leidingen aanwezig	
46. Kind verblijft in een ruimte met huisdieren die een allergie kunnen oproepen	X			Huisregel: Binnen mogen geen huiddieren komen.	
47. Kind verblijft in een ruimte met planten die een allergie kunnen oproepen			X	Huisregel: Bij aanschaf van planten rekening houden met allergien van kinderen die bekend zijn.	
48. Kind verblijft in een vervuilde ruimte doordat schoonmaak ontoereikend is		X		We werken met schoonmaaklijsten.	Gezondheid, Een ongezond binnenmilieu
49. Kind verblijft in een ruimte tijdens schoonmaakwerkzaamheden		X		De grote schoonmaakwerkzaamheden worden na sluitingstijd gedaan.	Gezondheid, Een ongezond binnenmilieu
50. Kind komt in contact met allergenen via het beddengoed			X	Huisregel: Beddengoed wordt op 60 graden gewassen, ieder kind heeft eigen beddengoed. Wij hebben een beddenschema.	
51. Kind komt in contact met allergenen of huisstofmijten via verkleedkleden			X	Wij maken schoon volgens schoonmaaklijsten. Maandelijks machinaal op 60 °C of langste programma op 40 °C	
52. Kind komt in contact met allergenen of huisstofmijten via knuffels			X	Wij maken schoon volgens schoonmaaklijsten. Maandelijks machinaal op 60 °C of langste programma op 40 °C	

Rapportage Gezondheidsrisico's als gevolg van het buitenmilieu

Beschreven risico's

Kans dat het zich voordoet

	Uitgesloten	Groot	Klein	Actie ondernomen, maatregelen verankerd in het beleid	Inschat als groot risico
53. Kind wordt blootgesteld aan stuifmeel van gras, onkruid of bomen die een allergie kunnen oproepen			X	Er is een ventilatiesysteem voor een heel gebouw. Er zijn kanalen naar een centrale ventilator. Deze zuigt lucht af uit het hele gebouw. Bij balansventilatie voert deze ook de lucht toe.	
54. Kind wordt gebeten door een teek			X	Huisregel: Na bezoek aan groep worden de kinderen gecontroleerd op teken. Vooral de warme plekken zoals de luierstreek.	
55. Kind wordt gestoken door bij of wesp			X	Huisregel: Leer kinderen dat zij niet naar wespen of bijen moeten slaan, ze zullen juist dan steken. Wij geven we zelf het goede voorbeeld. De medewerkers zijn in het bezit van een kinder-EHBO certificaat	
56. Kind krijgt zonnesteek		X		Let erop dat tussen 12.00 en 15.00 uur er zoveel mogelijk in de schaduw (onder parasols of doeken) gespeeld wordt.	Gezondheid, een ongezond buitenmilieu
57. Kind droogt uit		X		Geef kinderen tijdens warme dagen extra te drinken.	Gezondheid, een ongezond buitenmilieu
58. Kind verbrandt door zon		X		Smeer (van mei tot september) bij zonnig of licht bewolkt weer de kinderen in	Gezondheid, een ongezond buitenmilieu

				<p>met zonnebrandcrème (minimaal factor 20) als ze buitenspelen.</p> <p>Smeer de kinderen om de 2 uur opnieuw in.</p> <p>Let erop dat de kinderen niet te lang in de zon spelen (kinderen jonger dan 1 jaar helemaal niet in direct zonlicht), bij voorkeur met een zonnehoedje en shirtje met lange mouwen aan.</p> <p>Let erop dat tussen 12.00 en 15.00 uur er zoveel mogelijk in de schaduw (onder parasols of doeken) gespeeld wordt.</p> <p>Wij vragen in de nieuwsbrief aan ouders of ze hun kind 's ochtends in willen smeren.</p>	
59. Kind raakt onderkoeld			X	Huisregel: Wij kleden kinderen passend bij de temperatuur aan en hebben reservekleding. Bij extreem koud weer blijven wij binnen.	
60. Kind komt in contact met bestrijdingsmiddelen			X	Huisregel: Bij ongedierte schakelen wij een professioneel bedrijf in.	
61. Kind wordt blootgesteld aan chemisch vervuilde grond	X			Niet aanwezig	
62. Kind wordt blootgesteld aan verontreinigde buitenlucht			X	Huisregel: Wanneer de lucht buiten niet goed ruikt, blijven we binnen.	

Rapportage Gezondheidsrisico's ten gevolge van (het uitblijven van) medisch handelen

Beschreven risico's

Kans dat het zich voordoet

	Uitgesloten	Groot	Klein	Actie ondernomen, maatregelen verankerd in het beleid	Inschat als groot risico
63. Kind krijgt medicatie verkeerd toegediend		X		<p>Er worden op het kinderdagverblijf uitsluitend medicijnen/ zelfzorgmiddelen toegediend indien dit noodzakelijk is op de tijdstippen dat ouders hiertoe zelf niet in staat zijn.</p> <p>Voorafgaand aan de medicijnverstrekking vullen ouders het formulier "Toestemming medicijnverstrekking" volledig in en ondertekenen dit. Ouders gebruiken nieuwe medicijnen/ zelfzorgmiddelen altijd eerst thuis.</p> <p>De toediening van het medicijn/ zelfzorgmiddel mag niet belemmerend zijn voor de zorg van de andere kinderen.</p>	Gezondheid, verkeerd toedienen medicijnen

				<p>Ouders dragen er zorg voor dat het medicijn/ zelfzorgmiddel altijd in de originele verpakking wordt aangeleverd en bewaard.</p> <p>Ouders dragen er zorg voor dat de originele bijsluiter van het medicijn/ zelfzorgmiddel in het kinderdagverblijf aanwezig is.</p> <p>Ouders zijn verantwoordelijk voor het verstrekken van voldoende informatie over de medicatie en de toediening van het medicijn.</p>	
64. Kind krijgt bedorven medicament toegediend		X		<p>Wij werken met een formulier Toestemming medicijnverstrekking. Hierop staat ook dat je de houdbaarheidsdatum controleert.</p>	Gezondheid, verkeerd toedienen medicijnen
65. Kind krijgt paracetamol zonder diagnose		X		<p>Omdat wij als kinderopvang aansprakelijk zijn voor het kind gedurende het verblijf op de opvang, wordt er geen paracetamol toegediend. Paracetamol kan de symptomen van ernstig ziek zijn en hoge koorts onderdrukken waardoor wij een verkeerde inschatting kunnen maken. Paracetamol mag alleen op doktersvoorschriften gegeven worden en er dient dan een 'Toestemmingsformulier geneesmiddelen' ingevuld te worden.</p>	Gezondheid, verkeerd toedienen medicijnen
66. Kind wordt ondeskundig medisch behandeld door personeel		X		<p>Niet alle medicijnen kunnen worden toegediend door medewerkers van kindercentra. Bepaalde medische handelingen, zoals bijvoorbeeld het geven van injecties, mogen alleen door gekwalificeerde, bevoegde beroepsbeoefenaren (artsen, verpleegkundigen ed.) worden uitgevoerd. Dit is geregeld in de Wet BIG. Medicijnen, die ouders/verzorgers thuis zelf aan hun kind toedienen (of dit nu oraal, rectaal of als een zalf op de huid aangebracht moet worden), kunnen medewerkers doorgaans ook toedienen. Voorwaarde is wel, dat zij door ouders/verzorgers goed geïnstrueerd worden en zichzelf bekwaam genoeg</p>	Gezondheid, verkeerd toedienen medicijnen

				achten om het medicijn toe te dienen.	
67. Kind komt via koortsthermometer in contact met ziektekiemen			X	Huisregels: Wij maken gebruik van oorthermometerhoesjes Wij maken de thermometer na elk gebruik schoon met water en zeep Wij desinfecteren de thermometer na gebruik zonder hoesje.	
68. Kind komt in contact met ziektekiemen via zalf of crème			X	Huisregel: Zalf brengen wij aan met een handschoen	
69. Kind komt door onhygiënische wondverzorging in contact met andermans bloed of wondvocht		X		Medewerkers zijn in het bezit van een Kinder-EHBO certificaat, afdekken	

Actielijsten

Openstaande acties veiligheid

Scenario	Actie	Verantwoordelijke	Streefdatum	Datum gerealiseerd
Kind krijgt zijn vingers tussen de deur	Advies, plaats veiligheidsstrips tot 1.20 m hoogte.			
Kind brandt zich aan heet water	Schaf een thermoskan aan. Bewaar het gekookte water hierin. Gooi de rest van het gekookte water weg na gebruik.			

Openstaande acties gezondheid

Scenario	Actie	Verantwoordelijke	Streefdatum	Datum gerealiseerd
Kind komt door gebruik van grote closetpot in contact met ontlasting/urine	Plaats een opstapkrukje.			
Kind komt via koortsthermometer in contact met ziektekiemen	Schaf een infrarood thermometer, een rectale thermometer en thermometerhoesjes aan			
Kind komt in contact met ziektekiemen via zalf of crème	Schaf wegwerp handschoenen aan.			

Toestemming formulier uitstapjes

Tijdens het intakegesprek geven ouders schriftelijk toestemming voor de activiteiten buiten de opvang locatie.

Naam kind:	
Activiteiten: Wandelen in de buurt	Ja/nee
Spelen bij speeltuinen	Ja/nee
Spelen in de sporthal	Ja/nee
Spontane uitstapjes	Ja/nee
Geplande uitstapjes	Ja/nee
Bijzonderheden:	

Hierbij verklaart de ouder vanop de hoogte te zijn van de regels en Richtlijnen van Pumpulunchi met betrekking tot het protocol 'buitenspelen/uitstapjes'

en geeft toestemming om zijn/haar kind(eren) deel te laten nemen aan de activiteit buitenshuis.

Datum:

Handtekening: